

T.C  
KARTAL KAYMAKAMLIĐI  
ŐEHİT POLİS KEMAL TOSUN ANADOLU İMAM HATİP LİSESİ MÜDÜRLÜĐÜ



# 2024-2028 STRATEJİK PLANI

Ocak 2024- İstanbul



**EĐİTİMDE  
TÜRKİYE  
YÜZYILI**

**T.C**

**KARTAL KAYMAKAMLIĐI**

**ŐEHİT POLİS KEMAL TOSUN ANADOLU İMAM HATİP LİSESİ MÜDÜRLÜĐÜ**

# **2024-2028 STRATEJİK PLANI**

**Ocak 2024**



## İSTİKLÂL MARŞI

Korkma, sönmez bu şafaklarda yüzen al sancak;  
Sönmeden yurdumun üstünde tüten en son ocak.  
O benim milletimin yıldızıdır, parlayacak;  
O benimdir, o benim milletimindir ancak.

Çatma, kurban olayım, çehreni ey nazlı hilâl!  
Kahraman ırkıma bir gül! Ne bu şiddet, bu celâl?  
Sana olmaz dökülen kanlarımız sonra helâl.  
Hakkıdır Hakk'a tapan milletimin istiklâl.

Ben ezelden beridir hür yaşadım, hür yaşarım.  
Hangi çılgın bana zincir vuracakmış? Şaşarım!  
Kükremiş sel gibiyim, bendimi çiğner, aşarım.  
Yırtarım dağları, enginlere sığmam, taşarım.

Garbın âfâkını sarmışsa çelik zırhlı duvar,  
Benim iman dolu göğsüm gibi serhaddim var.  
Ulusun, korkma! Nasıl böyle bir imanı boğar,  
Medeniyet dediğin tek dişi kalmış canavar?

Arkadaş, yurduma alçakları uğratma sakın;  
Siper et gövdeni, dursun bu hayâsızca akın.  
Doğacaktır sana va'dettiği günler Hakk'ın;  
Kim bilir, belki yarın, belki yarından da yakın

Bastiğın yerleri toprak diyerek geçme, tanı:  
Düşün altındaki binlerce kefensiz yatanı.  
Sen şehit oğlusun, incitme, yazıktır, atanı:  
Verme, dünyaları alsan da bu cennet vatanı.

Kim bu cennet vatanın uğruna olmaz ki feda?  
Şüheda fışkıracak toprağı sıksan, şüheda!  
Cânı, cânânı, bütün varımı alsın da Huda,  
Etmesin tek vatanımdan beni dünyada cüda.

Ruhumun senden İlahî, şudur ancak emeli:  
Değmesin mabedimin göğsüne nâmahrem eli.  
Bu ezanlar -ki şehadetleri dinin temeli-  
Ebedî yurdumun üstünde benim inlemeli.

O zaman vecd ile bin secde eder -varsa- taşım,  
Her cerihamdan İlahî, boşanıp kanlı yaşım,  
Fışkırır ruh-ı mücerret gibi yerden na'şım;  
O zaman yükselerek arşa değer belki başım.

Dalgalan sen de şafaklar gibi ey şanlı hilâl!  
Olsun artık dökülen kanlarımın hepsi helâl.  
Ebediyyen sana yok, ırkıma yok izmihlâl;  
Hakkıdır hür yaşamış bayrağımın hürriyyet;  
Hakkıdır Hakk'a tapan milletimin istiklâl!

**Mehmet Âkif Ersoy**



## GENÇLİĞE HİTABE

**Ey Türk gençliği! Birinci vazifen, Türk istiklâlini, Türk Cumhuriyetini, ilelebet muhafaza ve müdafaa etmektir.**

Mevcudiyetinin ve istikbalinin yegâne temeli budur. Bu temel, senin en kıymetli hazinendir. İstikbalde dahi, seni bu hazineden mahrum etmek isteyen dâhilî ve hâricî bedhahların olacaktır. Bir gün, istiklâl ve cumhuriyeti müdafaa mecburiyetine düşersen, vazifeye atılmak için, içinde bulunacağın vaziyetin imkân ve şeraitini düşünmeyeceksin! Bu imkân ve şerait, çok namüsaît bir mahiyette tezahür edebilir. İstiklâl ve cumhuriyetine kastedecek düşmanlar, bütün dünyada emsali görülmemiş bir galibiyetin mümessili olabilirler. Cebren ve hile ile aziz vatanın bütün kaleleri zapt edilmiş, bütün tersanelerine girilmiş, bütün orduları dağıtılmış ve memleketin her köşesi bilfiil işgal edilmiş olabilir. Bütün bu şeraitten daha elîm ve daha vahim olmak üzere, memleketin dâhilinde iktidara sahip olanlar gaflet ve dalâlet ve hattâ hıyanet içinde bulunabilirler. Hattâ bu iktidar sahipleri şahsî menfaatlerini, müstevlilerin siyasî emelleriyle tevhit edebilirler. Millet, fakr u zaruret içinde harap ve bîtap düşmüş olabilir.

**Ey Türk istikbalinin evlâdı! İşte, bu ahval ve şerait içinde dahi vazifen, Türk istiklâl ve cumhuriyetini kurtarmaktır. Muhtaç olduğun kudret, damarlarındaki asil kanda mevcuttur.**

**Mustafa Kemal ATATÜRK**

**OKUL/KURUM BİLGİLERİ**

<b>İli:</b> İstanbul		<b>İlçesi:</b> Kartal	
<b>Adres:</b>	Yunus Mahallesi , Ulunay Caddesi No 52 Kartal	<b>Coğrafi Konum (link)</b>	<a href="https://tls.tc/tN9FR">https://tls.tc/tN9FR</a>
<b>Telefon Numarası:</b>	0216 3896954	<b>Faks Numarası:</b>	0216 3896956
<b>e- Posta Adresi:</b>	769342@meb.k12.tr	<b>Web sayfası adresi:</b>	<a href="https://sehitpoliskemaltosunaihl.meb.k12.tr/">https://sehitpoliskemaltosunaihl.meb.k12.tr/</a>
<b>Kurum Kodu:</b>	769342	<b>Öğretim Şekli:</b>	Tam Gün



## SUNUŞ

Hayatın akışı her alanda olduğu gibi eğitim ve yönetim alanlarında da yeni ihtiyaçlar doğurmakta ve bu ihtiyaçların karşılanması için de yeni düzenlemeler yapılmaktadır. Bu düzenlemelerden biri olarak 5018 sayılı Kamu Mali Yönetimi ve Kontrol Kanunu çerçevesinde yer alan stratejik planlama, yapılan çalışmaların izlenmesi, değerlendirilmesi ve denetlemesi açısından önem arz etmektedir. 2024-2028 yıllarına ait olan elinizdeki bu plan bu çerçevede hazırlanmıştır. Okulumuzun kuruluş amacı, Okulumuz ortaokul ve lise çağındaki; ailesi tarafından terk edilmiş, sokakta kalmış ve uyum güçlüğü çeken çocukların ortaokul ve lise eğitim haklarından yararlandırılması ve yeniden topluma kazandırılması amacıyla Aile ve Sosyal Hizmetler İl Müdürlüğü (Çocuk Hizmetleri Genel Müdürlüğü) ve İl Milli Eğitim Müdürlüğü (Din Öğretimi Genel Müdürlüğü) tarafından ortaklaşa düzenlenen protokolle yatılı olarak hizmet vermektedir.

Bu çerçevede okulumuzda bir yandan din öğretimi müfredatı uygulanmakta, ayrıca pedagog, psikolojik danışman, sosyal hizmet uzmanı ve gönüllüler aracılığıyla rehabilitasyon hizmetleri yürütülmektedir. Akşamları planladığımız etüt programına ilaveten, tiyatro, drama, müzik gibi sahne sanatları, zekâ oyunları ve sportif takım çalışmaları ve değerler eğitimi ile ilgili kurslar ve etkinlikler yapılmaktadır. Okul olarak on yedi yıllık hizmet süresinde önemli başarılarla imza attık. Öğrencilerimiz özellikle bireysel yeteneğe bağlı takım yarışmalarında çok başarılı olmaktadır. İl ve ilçe düzeyinde katıldığımız birçok yarışmadan derecelerle döndük. Mezun öğrencilerimiz lise öğrenimine devam etmekte, mezunların çoğunluğu devlet memuru olmaktadır. Sonuç olarak, anne baba sevgisi ve himayesinden yoksun büyüyen çocuklarımızı kutsal bir emanet olarak görüyoruz. Bu bilinçle gece gündüz koşturuyoruz. Göreve başladıktan sonra konferans salonumuzu çok amaçlı modern bir salon olarak yeniden inşa ettik. Öğretmen odası, mescid, oyun odalarımızı yeniden donattık. Okul bahçemizde çok amaçlı modern bir halı saha yaptırдық. Bu alt yapı üzerinden yürüttüğümüz eğitim-öğretim ve rehabilitasyon amaçlı çalışmaların meyvelerini almaya başladık. Türkiye’de alanında tek okuluz. Örnek bir çalışma sergileyerek bu alandaki boşluğa dikkat çekmek ve okul sayısını artırmak istiyoruz. Çalışmalarımızda emeği geçen herkese teşekkür ederim.

<b>1. BÖLÜM: GİRİŞ VE STRATEJİK PLANIN HAZIRLIK SÜRECİ.....</b>	<b>8</b>
1.1. Strateji Geliştirme Kurulu ve Stratejik Plan Ekibi	
1.2. Planlama Süreci	
<b>2. BÖLÜM: DURUM ANALİZİ.....</b>	<b>10</b>
2.1. Kurumsal Tarihçe	
2.2. Uygulanmakta Olan Planın Değerlendirilmesi	
2.3. Mevzuat Analizi	
2.4. Üst Politika Belgelerinin Analizi	
2.5. Faaliyet Alanları ile Ürün ve Hizmetlerin Belirlenmesi	
2.6. Paydaş Analizi	
2.7. Kuruluş İçi Analiz	
2.7.1. Teşkilat Yapısı	
2.7.2. İnsan Kaynakları	
2.7.3. Teknolojik Düzey	
2.7.4. Mali Kaynaklar	
2.7.5. İstatistik Veriler	
2.8. Dış Çevre Analizi (Politik, Ekonomik, Sosyal, Teknolojik, Yasal ve Çevresel Çevre Analizi -PESTLE)	
2.9. Güçlü ve Zayıf Yönler ile Fırsatlar ve Tehditler (GZFT) Analizi	
2.10. Tespit ve İhtiyaçların Belirlenmesi	
<b>3. BÖLÜM: GELECEĞE BAKIŞ.....</b>	<b>33</b>
Miyon.....	34
Vizyon.....	34
Temel Değerler.....	34
<b>4. BÖLÜM: AMAÇ, HEDEF VE STRATEJİLERİN BELİRLENMESİ.....</b>	<b>35</b>
4.1. Amaçlar	
4.2. Hedefler	
4.3. Performans Göstergeleri	
4.4. Stratejilerin Belirlenmesi	
4.5. Maliyetlendirme	
<b>5. BÖLÜM: İZLEME VE DEĞERLENDİRME.....</b>	<b>48</b>
<b>6. BÖLÜM: EKLER.....</b>	<b>50</b>

# 1. BÖLÜM GİRİŞ VE STRATEJİK PLANIN HAZIRLIK SÜRECİ





# 1. BÖLÜM GİRİŞ VE STRATEJİK PLANIN HAZIRLIK SÜRECİ

## 1.1. Strateji Geliştirme Kurulu ve Stratejik Plan Ekibi

2024-2028 dönemi stratejik plan hazırlanması süreci Üst Kurul ve Stratejik Plan Ekibinin oluşturulması ile başlamıştır.

Ekip tarafından oluşturulan çalışma takvimi kapsamında ilk aşamada durum analizi çalışmaları yapılmış ve durum analizi aşamasında paydaşlarımızın plan sürecine aktif katılımını sağlamak üzere paydaş anketi, GZFT, pest, toplantı ve görüşmeler yapılmıştır.

Durum analizinin ardından geleceğe yönelim bölümüne geçilerek okulumuzun amaç, hedef, gösterge ve eylemleri belirlenmiştir. Çalışmaları yürüten ekip ve kurul bilgileri altta verilmiştir.

Strateji Geliştirme Kurulu Bilgileri		Stratejik Plan Ekibi Bilgileri	
Adı Soyadı	Unvanı	Adı Soyadı	Unvanı
Muhammet Ali ERBİR	Okul Müdürü	Halil YILDIZ	Müdür Yard.
İlhan ÇİNAR	Müdür Baş Yard.	Kadir MATARACI	Öğretmen
Emrullah SAĞLAM	Müdür Yard.	Reyhan YILMAZ	Öğretmen
Selahattin UNUTMAZ	Okul Aile Birliği Başkanı	Feyza GÜMÜŞ ÖZKAYA	Öğretmen

Tablo 1: Strateji Geliştirme Kurulu ve Stratejik Plan Ekibi Tablosu

## 1.2 Planlama Süreci:

2024-2028 dönemi stratejik plan hazırlanma süreci Strateji Geliştirme Kurulu ve Stratejik Plan Ekibi'nin oluşturulması ile başlamıştır. Ekip tarafından oluşturulan çalışma takvimi kapsamında ilk aşamada durum analizi çalışmaları yapılmış ve durum analizi aşamasında, paydaşlarımızın plan sürecine aktif katılımını sağlamak üzere paydaş anketi, toplantı ve görüşmeler yapılmıştır. Durum analizinin ardından geleceğe yönelim bölümüne geçilerek okulumuzun/kurumumuzun amaç, hedef, gösterge ve stratejileri belirlenmiştir.



## 2. BÖLÜM DURUM ANALİZİ



## 2. BÖLÜM DURUM ANALİZİ

Durum analizi bölümünde okulumuzun mevcut durumu ortaya konularak neredeyiz sorusuna yanıt bulunmaya çalışılmıştır.

Bu kapsamda okulumuzun kısa tanıtımı, okul künyesi ve temel istatistikleri, paydaş analizi ve görüşleri ile okulumuzun Güçlü Yönleri, Zayıf Yönleri, Fırsat ve Tehditlerinin (GZFT) ele alındığı analize yer verilmiştir.

### 2.1. Kurumsal Tarihçe

Şehit Polis Kemal Tosun Anadolu İmam Hatip Lisesi, 1998 yılında T.C. İstanbul Valiliği, İstanbul İl Milli Eğitim Müdürlüğü, Sosyal Hizmetler İl Müdürlüğü ve Türkiye Vakıflar Bankası T.A.O. Genel Müdürlüğü arasında imzalanan üçlü protokolle, Şehit Polis Kemal Tosun Anadolu İmam Hatip Lisesi adıyla eğitim ve öğretime başlamıştır. Ortaokul ve lise çağındaki; ailesi tarafından terk edilmiş, sokakta kalmış ve uyum güçlüğü çeken çocukların ortaokul ve lise eğitim haklarından yararlandırılması ve yeniden topluma kazandırılması amacıyla kurulan Okulumuz; 1998'den 13 Temmuz 2007 tarihine kadar Vakıfbank'ın maliki bulunduğu Yakacak'taki binasında hizmet vermiştir. Adı geçen tarihler arasındaki her türlü giderler Vakıfbank tarafından karşılanmaktaydı. Ancak 18.07.2007 tarihinde Vakıfbank'ın projeden çekildiği yeni bir protokol imzalanmıştır. Okulumuz, 13 Temmuz 2007 tarihinden itibaren Türkiye Vakıflar Bankası Genel Müdürlüğü tarafından yaptırılan Yunus Mah. Yunus Cad. No: 52 Topselvi /Kartal adresindeki taşınmazda; Sosyal Hizmetler İl Müdürlüğü ve İstanbul İl Milli Eğitim Müdürlüğü arasında imzalanan yeni protokole göre eğitim ve öğretimini aynı amaç doğrultusunda devam ettirmektedir. Şehit Polis Kemal Tosun Anadolu İmam Hatip Lisesi'nde Özel Eğitim Rehberlik ve Danışma Hizmetleri Genel Müdürlüğü'ne bağlı olarak ortaokul müfredatı uygulanmaktadır. Kurumumuz 2018/2019 Eğitim-Öğretim yılında yurt sisteminden sevgi evi sistemine geçmiş olup 4 sevgi evi olarak hizmet vermektedir. Öğrencilerimiz 2015/2016 ve 2017/2018 eğitim öğretim yılında "İstiklal Marşı Güzel Okuma" yarışmasında Kartal ilçe birinciliği, 2016/2017 de "Türkiye Değer Ödülleri Kısa Film" dalında Türkiye birinciliği ödülleri almışlardır. Okulumuzda ayrıca eğitim ile birlikte rehabilitasyon hizmetleri pedagoğ, uzman psikolojik danışman, sosyal hizmet uzmanı ve gönüllü olarak dışarıdan gelen psikiyatristler tarafından verilmektedir.

## 2.2 Uygulanmakta Olan Stratejik Planın Değerlendirilmesi

2019 yılında yürürlüğe giren 2019-2023 Stratejik Planımız; stratejik plan hazırlık süreci, durum analizi, geleceğe yönelim, maliyetlendirme ile izleme ve değerlendirme olmak üzere beş bölümden oluşturulmuştur. Bunlardan izleme ve değerlendirme faaliyetlerine temel teşkil eden stratejik amaç, stratejik hedef, performans göstergesi ve eylem ifadesi (stratejilerin) yer aldığı geleceğe yönelim bölümü, 3 amaç, 3 hedef, 18 performans göstergesi ve 18 eylem ifadesi yer verilmiştir. Bunlarla ilgili göstergeler değerlendirildiğinde aşağıdaki hususlar ön plana çıkmıştır.

Her yıl düzenli olarak hazırladığımız Stratejik Plan İzleme ve Değerlendirme Raporu çalışmaları sırasında plan başlangıç döneminde belirlediğimiz hedeflerimize ne ölçüde yaklaştığımız ve aksayan yönlerimizin neler olduğu açık bir şekilde ortaya çıkmıştır. Hazırlanan İzleme ve Değerlendirme Raporlarının sonuçları bir sonraki yıl için yapılacak çalışmalar konusunda okulumuz için yol gösterici olmuştur.

2019 yılında yürürlüğe giren 2019-2023 Stratejik Planımızı 3 amaç, 3 hedef, 18 performans göstergesi ve 18 eylem ifadesi altında değerlendirdik. Değerlendirme sonucu hedeflerin çoğuna ulaşıldığı 18 eylem ifadesi 15'inde çalışmalar yapıldığı tespit edildi.

18 performans göstergesi hedeflerinin 15'ine erişildiği veya bu hedeflere yakın sonuç alındığı tespit edildi. Ulaşılamayan tedbir ve performans göstergeleri, küresel salgın koşullarının etkisi, yönetmelik değişikliği /kaldırılması veya izleme değerlendirme çalışmalarında takip edilmesine gerek duyulmadığı için takip edilmemiştir.

2019-2023	Planlanan sayı	Ulaşılan sayı	Gerçekleşme yüzdesi
<b>Hedeflenen performans göstergesi</b>	<b>18</b>	<b>15</b>	<b>%83</b>
<b>Eylem ifadesi (yeni kılavuzda strateji olarak adlandırılıyor)</b>	<b>18</b>	<b>15</b>	<b>%83</b>

**Tablo 3: 2019-2023 Stratejik Planın Değerlendirilmesi**

## 2.3 Mevzuat Analizi

Okulumuz, Milli Eğitim Bakanlığı taşra teşkilatının içinde bulunan bir kurum olarak görevini icra etmektedir. İl ve ilçe Milli Eğitim Müdürlüğümüzden aldığı yazılı yetkiler ile Kartal İlçesi içerisinde eğitim-öğretim hizmeti vermektedir. Bunun yanında, devlet politikalarını Kartal Kaymakamlık makamına bağlı olarak gerçekleştirmektedir.

Müdürlüğümüz, Başta Türkiye Cumhuriyeti Anayasası, eğitim-öğretimi düzenleyen yasalar, Kanun, Kanun Hükmünde Kararname, Tüzük, Yönetmelik, Yönerge, Genelge, Emirler, hükümet programları, kalkınma planları, milli eğitim şuraları ve ulusal programları esas alınarak faaliyetlerini sürdürmektedir.

Millî Eğitim Müdürlüklerinin görev, yetki ve sorumluluklarını düzenleyen çok sayıda kanun ve yönetmelik bulunmaktadır. Bunlardan;

- 1739 sayılı Millî Eğitim Temel Kanunu,
- 5018 sayılı Kamu Mali Yönetimi ve Kontrol Kanunu,
- 652 sayılı Millî Eğitim Bakanlığının Teşkilat ve Görevleri Hakkında
- Öğretmenlik Meslek Kanunu,
- Aday Öğretmenlik ve Öğretmenlik Kariyer Basamakları Yönetmeliği
- Millî Eğitim Bakanlığı İl ve İlçe Millî Eğitim Müdürlükleri Yönetmeliği önem taşımaktadır.

Yasal Yükümlülük	Yasal Dayanak
<p>Her Türk çocuğuna iyi bir vatandaş olmak için gerekli temel bilgi, beceri, davranış ve alışkanlıkları kazandırmak; onu milli ahlak anlayışına uygun olarak yetiştirmek.</p>	<p>→1739 sayılı kanununun 23. maddesi,  →222 sayılı kanununun 1. maddesi,  →Ortaöğretim kurumları Yönetmeliğinin 5. maddesi</p>
<p>Her Türk çocuğunu ilgi, istidat ve kabiliyetleri yönünden yetiştirerek hayata ve üst öğrenime hazırlamak</p>	<p>1739 sayılı kanununun 23. maddesi.</p>
<p>Bu Kanunun amacı; çırak, kalfa ve ustaların eğitimi ile okullarda ve işletmelerde yapılacak mesleki eğitime ilişkin esasları düzenlemektir</p>	<p>3308 sayılı Mesleki Eğitim Kanunu</p>
<p>Meslekî ve teknik eğitim alanında, yerel yönetimler, ilgili oda, kamu ve özel kurum ve kuruluşlar ile gönüllü kuruluş temsilcileri ve sivil toplum örgütlerinin eğitim yönetimi karar süreçlerine katılım ve katkılarının sağlanması, uygulama ve iş birliğinin kurumsallaştırılması  Meslekî ve teknik eğitim okul ve kurumlarında; eğitim-öğretim, yönetim ve üretim işlerinin yürütülmesi ile kurul, komisyon ve ekiplerin oluşturulması ve çalışmaları,</p>	<p>Ortaöğretim Kurumları Yönetmeliği  Ortaöğretim Kurumları Yönetmeliği</p>
<p>Kalkınma plânları, hükûmet programları ve millî eğitim şûrası kararlarında yer alan hedefler, ilkeler ve politikalara uygun olarak insan gücü, eğitim ve istihdam ilişkilerinin sağlıklı, dengeli ve dinamik bir yapıya kavuşturulması  Kurumda, diğer okul ve kurumların programlarında yer alan teknoloji eğitimine ilişkin konuların uygulamalı eğitime de olanak sağlanır.</p>	<p>Ortaöğretim Kurumları Yönetmeliği  Ortaöğretim Kurumları Yönetmeliği</p>
<p>Eğitim programları, ulusal ve uluslar arası gelişmelere, meslek standartlarına ve meslekî nitelikliliklere (kalifikasyonlara) uygun olarak geliştirilir.  Özel eğitim gerektiren öğrenci/kursiyerler, bireysel yeterliklerine dayalı gelişim özellikleri dikkate alınarak temel yaşam becerilerini geliştirmek, öğrenme gereksinimlerini karşılamak iş ve mesleğe hazırlanmalarını sağlamak üzere</p>	<p>Ortaöğretim Kurumları Yönetmeliği  Ortaöğretim Kurumları Yönetmeliği</p>
<p>Okul veya kurumlar, Türk Millî Eğitiminin genel amaç ve temel ilkeleri doğrultusunda işlevlerini, evrensel hukuka, demokrasi ve insan haklarına uygun bir bütünlük içinde öğrenci merkezli, aktif öğrenme ve demokratik okul kültürü anlayışı ile yerine getirir.</p>	<p>Ortaöğretim Kurumları Yönetmeliğinin 5. maddesi</p>

Yasal Yükümlülük	Dayanak	Tespitler	İhtiyaçlar
Öğrencileri, çeşitli program ve okullarla ilgi, istidat ve kabiliyetleri ölçüsünde ve doğrultusunda yükseköğretime veya hem mesleğe hem de yükseköğretime veya hayata ve iş alanlarına hazırlamak, bu görevler yerine getirilirken öğrencilerin istekleri ve kabiliyetleri ile toplum ihtiyaçları arasında denge sağlamak	<ul style="list-style-type: none"> <li>• 1739 Sayılı</li> <li>• Millî Eğitim Temel Kanunu</li> <li>• 28. madde,</li> <li>• 2. bend</li> </ul>	<ul style="list-style-type: none"> <li>• Ortaöğretim rehberlik servislerindeki görevli öğretmenlerin sayısının ve konuyla ilgili hizmet içi eğitim programları yetersizdir.</li> <li>• 12. sınıf öğrencilerinin bir üst programa yerleşmesi ve bu konuda rehberliklerin nasıl yapılacağı ile ilgili mevzuat düzenlemesi yetersizdir.</li> </ul>	<ul style="list-style-type: none"> <li>• 12. sınıf öğrencilerinin yükseköğretim programlarına yerleşmeleri ve meslek seçmeleri konusunda özel olarak rehberlik öğretmenlerine yönelik hizmet içi eğitim programlarının düzenlenmesi</li> <li>• Görev önceliği 12. sınıf öğrencileri olan ve bu konuda hizmet içi eğitim almış rehber öğretmen ihtiyacı</li> </ul>
Öğretmenler için hizmet içi eğitim programları düzenlemek	<ul style="list-style-type: none"> <li>• 1739 Sayılı</li> <li>• Millî Eğitim Temel Kanunu</li> <li>• 47. madde</li> </ul>	<ul style="list-style-type: none"> <li>• İlimizde hizmet içi eğitim merkezlerinin sayısının yetersiz olması</li> <li>• Hizmet içi eğitim programlarıyla ilgili izleme ve değerlendirme sisteminin olmaması</li> </ul>	<ul style="list-style-type: none"> <li>• Hizmet içi eğitim merkezlerinin sayısının ve niteliğinin artırılması</li> <li>• Hizmet içi eğitim alan öğretmenlerin eğitim aldıkları konularla ilgili faaliyetlerinin takip edilmesi</li> </ul>
Kalkınma planları, Cumhurbaşkanlığı tarafından belirlenen politikalar, programlar, ilgili mevzuat ve benimsedikleri temel ilkeler çerçevesinde geleceğe ilişkin misyon ve vizyonlarını oluşturmak, stratejik amaçlar ve ölçülebilir hedefler saptamak, performanslarını önceden belirlenmiş olan göstergeler doğrultusunda ölçmek ve bu sürecin izleme ve değerlendirmesini yapmak amacıyla katılımcı yöntemlerle stratejik plan hazırlamak	<ul style="list-style-type: none"> <li>• 5018 sayılı Kamu Mali Yönetimi ve Kontrol Kanunu</li> <li>• 9. madde</li> </ul>	<ul style="list-style-type: none"> <li>• Müdürlüğümüzce 2010 yılından beri 5 yılda bir Stratejik Plan ve bu doğrultuda her yıl İzleme ve Değerlendirme Raporu hazırlanmaktadır.</li> <li>• İlçe Millî Eğitim Müdürlüklerimizle okul ve kurumlarımızın stratejik plan hazırlık çalışmalarında rehberlik faaliyetleri yürütülmektedir.</li> </ul>	<ul style="list-style-type: none"> <li>• İlçe Millî Eğitim Müdürlüklerinde Stratejik Plan sorumlularının mümkün olduğunca değiştirilmemesi</li> <li>• Stratejik Plan Ekip üyeleri için Hizmet İçi Eğitim Programlarının daha sık aralıklarla yapılması</li> </ul>

Eđitime iliřkin projeler hazırlamak, uygulamak	Milli Eđitim Bakanlıđı İl ve İlçe Milli Eđitim Müdürlükleri Yönetmeliđi 18. madde, p bendi	<ul style="list-style-type: none"> <li>Müdürlüğümüz Ar-Ge birimi tarafından her yıl planlı ve düzenli olarak yerel projeler hazırlamakta ve yürütmektedir.</li> <li>İlçe Milli Eđitim Müdürlükleri Özel Bürolarında görevli öğretmenlere yönelik proje hazırlama ve izleme eğitimleri verilmektedir.</li> </ul>	<ul style="list-style-type: none"> <li>Proje hazırlama ve yürütme ile ilgili merkezi ve mahalli eğitim programlarının artırılması ve yaygınlaştırılması, proje yazma ve yürütme eğitimi almıř öğretmen sayısının artırılması</li> <li>Proje yazımı konusunda öğretmenlere yönelik teşvik edici ve özendirici uygulamaların geliştirilmesi, ödüllendirmelerin yapılması</li> </ul>
Eđitime iliřkin araştırma, geliştirme, stratejik planlama ve kalite geliştirme faaliyetleri yürütmek	Milli Eđitim Bakanlıđı İl ve İlçe Milli Eđitim Müdürlükleri Yönetmeliđi 18. madde, ö bendi	<ul style="list-style-type: none"> <li>Müdürlüğümüzün Ar-Ge birimi yeterli sayıda öğretmenle gerekli faaliyetleri yürütmektedir.</li> </ul>	<ul style="list-style-type: none"> <li>Ar-Ge birimi görevlileri için sık aralıklarla merkezi düzeyde hizmetiçi eğitim ihtiyacı</li> </ul>
Aday Öğretmen Yetiřtirme Programı ile ilgili iş ve işlemleri yürütmek	Aday Öğretmenlik ve Öğretmenlik Kariyer Basamakları Yönetmeliđi 8. madde, 3. fıkrası	<ul style="list-style-type: none"> <li>Eđitim kurumlarında adaylık sürecinin sağlıklı olarak yürütülebilmesi için gerekli tedbirler alınmaktadır.</li> </ul>	<ul style="list-style-type: none"> <li>Danışman öğretmen olarak görevlendirileceklere yönelik eğitim ihtiyacı</li> </ul>
Adaylık Deđerlendirme Komisyonu ile ilgili iş ve işlemleri yürütmek	Aday Öğretmenlik ve Öğretmenlik Kariyer Basamakları Yönetmeliđi 9. madde, 1. fıkrası	<ul style="list-style-type: none"> <li>İl Milli Eđitim Müdürlüğümüzce Adaylık Deđerlendirme Komisyonu oluşturulmuřtur.</li> </ul>	

## 2.4 Üst Politika Belgelerinin Analizi

2024-2028 Stratejik Plan hazırlıkları kapsamında üst politika belgeleri incelenerek belirlenen politikalar ve hedefler dođrultusunda idaremize yönelik olarak verilmiř olan görevler ile ilgili analizler yapılmıřtır. Yapılan analizler sonucunda 2024-2028 Stratejik Planımızın Geleceđe Yönelim Bölümü (amaç, hedef, gösterge ve stratejiler) řekillendirilmiřtir. İncelenen üst politika belgeleri ile ilgili görev ve belge referansları řunlardır:

Temel Üst Politika Belgeleri	Diğer Üst Politika Belgeleri
12.Kalkınma Planları	Diğer Kamu Kurum ve Kuruluşlarının Stratejik Planları
2022-2024 Orta Vadeli Programlar	Avrupa Birliği Müktesebatı ve Ülke Raporları
Orta Vadeli Mali Planlar	Avrupa Birliği 2030 Dijital Pusulası
2024 Yılı Cumhurbaşkanlığı Yıllık Programı	Hayat Boyu Öğrenme Strateji Belgesi (2014-2018)
Cumhurbaşkanlığı Yüz Günlük İcraat Programı	Meslekî ve Teknik Eğitim Strateji Belgesi
MEB 2024-2028 Stratejik Planı	Mesleki Eğitim Kurulu Kararları
20. Millî Eğitim Şura Kararları	İstanbul Valiliği Onaylı İlgili Raporları
Millî Eğitim Kalite Çerçevesi	Türkiye Yeterlilikler Çerçevesi
Kartal İlçe Mem 2024-2028 Stratejik Planı	Ulusal ve Uluslararası Kuruluşların Eğitim ve Türkiye ile İlgili Raporları

Tablo 3: Üst Politika Belgeleri Tablosu

## 2.5 Faaliyet Alanları ile Ürün ve Hizmetlerin Belirlenmesi

Okulumuz 2024-2028 Stratejik Plan hazırlık sürecinde Bakanlığımızın kuruluş kanunu niteliğinde olan 10.07.2018 tarihli ve 30474 sayılı Resmi Gazete 'de yayımlanarak yürürlüğe giren Cumhurbaşkanlığı Teşkilatı Hakkında Cumhurbaşkanlığı Kararnamesi'ne göre Millî Eğitim Bakanlığına bağlı taşra teşkilatımız olan okulumuz faaliyet alanına uygun olarak eğitim - öğretim işlerini yürütmektedir. İlgili müdürlüklerin ve birimlerin görev tanımları güncellenerek hazırlanmıştır.

FAALİYET ALANI: EĞİTİM- ÖĞRETİM	FAALİYET ALANI: YÖNETİM İŞLERİ
<p><b>Hizmet-1 Rehberlik Hizmetleri</b></p> <ul style="list-style-type: none"> <li>• Öğrenci rehberlik hizmetleri</li> <li>• Anketler, sınıf içi etkinlikler vs.</li> <li>• Veli toplantıları</li> <li>• Aile Birliği toplantıları</li> <li>• Tanıtım ve yönlendirme çalışmaları</li> <li>• Kulüp çalışmaları</li> <li>• Maddi yardım</li> </ul>	<p><b>Hizmet-1 Yönetim</b></p> <ul style="list-style-type: none"> <li>• Planlama</li> <li>• Görev Dağılımı</li> <li>• Ölçme Değerlendirme</li> <li>• Destek Kuruluşları Koordinasyonu</li> <li>• Denetim</li> <li>• Kaynak ihtiyacı ve bütçeleme</li> <li>• Organizasyon ve is tanımı</li> <li>• Fiziksel, tesisler ve stok yönetimi</li> <li>• Temizlik hizmetleri</li> <li>• Okul aile birliği, Bağış</li> <li>• Demirbaş ve stok yönetimi</li> <li>• Ödenek Temini veya Tahsisi</li> <li>• Onarım işlemlerinin Takibi</li> <li>• Kurs, kantin, kira gelirleri</li> </ul>



<p><b>Hizmet-2 Sosyal-Kültürel Etkinlikler</b></p> <ul style="list-style-type: none"> <li>• Halk oyunları</li> <li>• Koro</li> <li>• Satranç</li> <li>• Toplum hizmetleri</li> <li>• Fuar</li> <li>• Okul çevre ilişkileri</li> <li>• Kutlamalar. (Belirli Gün ve Haftalar, Bayramlar)</li> <li>• Toplantı, konferans, gösteri, panel vs.</li> <li>• Şiir dinletisi</li> <li>• Tiyatro, müsamere, skeç vs.</li> <li>• Yarışmalar (resim, şiir, kompozisyon)</li> <li>• Bilgi Yarışması</li> <li>• Okul dergisi çıkarılması</li> <li>• Gezi ve sergi</li> </ul>	<p><b>Hizmet-2 Öğrenci işleri hizmeti</b></p> <ul style="list-style-type: none"> <li>• Devam-devamsızlık</li> <li>• Sınıf geçme vb</li> <li>• Öğrenci kayıt, kabul ve devam işleri</li> <li>• Nakil işleri</li> <li>• Öğrenim belgesi düzenleme işleri</li> <li>• E okul</li> </ul>
<p><b>Hizmet-3 Spor Etkinlikleri</b></p> <ul style="list-style-type: none"> <li>• Futbol,</li> <li>• Voleybol</li> <li>• Basketbol</li> <li>• Satranç</li> <li>• Masa Tenisi</li> </ul>	<p><b>Hizmet-3 Öğretmen işleri hizmeti</b></p> <ul style="list-style-type: none"> <li>• Derece terfi</li> <li>• Öğretmen sınıf dağılımı</li> <li>• Ders programı</li> <li>• Hizmet içi eğitim</li> <li>• Özlük hakları</li> <li>• Personel işleri (Mebbis)</li> <li>• Okul çalışmalarının denetimi</li> <li>• Okulun çalışmalarının ve gelişiminin yönetilmesi,</li> </ul>
<p><b>Hizmet-4 Müfredatın işlenmesi</b></p> <ul style="list-style-type: none"> <li>• Müfredat Kapsamında Derslerin verilmesi</li> <li>• Öğrenci başarısının değerlendirilmesi</li> <li>• Sınav işleri</li> <li>• Sınıf geçme işleri</li> </ul>	<p><b>Hizmet-3 Öğrenci sağlığı ve güvenliği</b></p> <ul style="list-style-type: none"> <li>• Sağlık kulübü</li> <li>• Kızılay kulübü</li> <li>• Okul ve çevresinin temizliği ve sağlığa uygunluğu</li> <li>• Servis araçlarının düzenli hizmet vermesi</li> <li>• Sağlıklı ve kaliteli kantin hizmeti</li> </ul>
<p><b>Hizmet- 5 Kulüp çalışmaları</b></p> <ul style="list-style-type: none"> <li>• Çevre Kulübü</li> <li>• Spor Kulübü</li> <li>•</li> </ul>	<p><b>Hizmet-4 Onarım, donatım</b></p> <ul style="list-style-type: none"> <li>• Okulun onarımı için ödenek temini veya tahsisi</li> <li>• Okula araç-gereç temini veya tahsisi</li> <li>• Okula donatım temini veya tahsisi</li> </ul>
<p><b>Hizmet-2 Kurslar</b></p> <ul style="list-style-type: none"> <li>• Staj</li> <li>• DYK</li> <li>• Ab projesi kursları</li> </ul>	<p><b>Hizmet-5 Döner Sermaye</b></p> <p>Alanlarımızda</p> <ul style="list-style-type: none"> <li>• Üretim</li> <li>• Montaj</li> <li>• Pazarlama</li> <li>• Satış</li> </ul>

FAALİYET ALANI: MESLEK EDİNDİRME	FAALİYET ALANI: PROJE ÇALIŞMALARI
<p><b>Hizmet-1 Mesleki ve Teknik Eğitim</b></p> <ul style="list-style-type: none"> <li>• Teorik/Uygulamalı Eğitim</li> <li>• Beceri Eğitimi veya İşletmede Meslek eğitimi</li> <li>• Meslek Kursları</li> <li>• Yetişkinlere Yönelik Meslek Kursları –Telaflı Eğitim</li> <li>• Mesleki Rehberlik/Tanıtım Yönlendirme Çalışmaları</li> <li>• Yüksek Öğretime Hazırlık</li> <li>• MESEM programı eğitimi</li> <li>• Mesleki Açık Öğretim Lisesi</li> </ul>	<p><b>Hizmet-1 Araştırma-Geliştirme (AR-GE)</b></p> <ul style="list-style-type: none"> <li>• Öz değerlendirme TKY ve planlı okul Gelişim Çalışmaları</li> <li>• AB Projeleri (e-Tiwinig, Erasmus)</li> <li>• TÜBİTAK Projeleri</li> <li>• Ürün/ Mezunların izlenmesi Çalışmaları</li> <li>• Mesleki ve Teknik Eğitim Proje Yarışmaları</li> </ul>

Tablo 4: Faaliyet Alanları İle Ürün Ve Hizmetler Tablosu

## 2.6 Paydaş Analizi

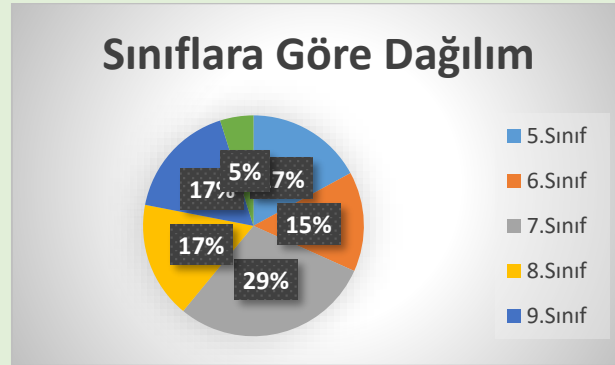
Kurumumuzun temel paydaşları öğrenci, öğretmen ve diğer personel olmakla birlikte; öğrencilerimizin devlet korumasında oldukları için veli bulunmamaktadır. Bu nedenle dar bir paydaş kitlesi bulunmaktadır. Paydaşlarımızın görüşleri anket, öz değerlendirme, toplantı, dilek ve istek kutuları, elektronik ortamda iletilen önerilerde dâhil olmak üzere çeşitli yöntemlerle periyodik olarak alınmaktadır.

Paydaş anketlerine ilişkin ortaya çıkan temel sonuçlara altta yer verilmiştir.

Anketler okul web sayfası üzerinden yapılmıştır. Değerlendirmeler Excel programı üzerinden yapılmıştır.

### Öğrenci Anketi Sonuçları;

Öğrenci memnuniyet anketi 23 sorudan oluşmaktadır. Sınıf seviyelerine göre 40 öğrencimiz katılmıştır. Genel memnuniyet oranı %53'dür.

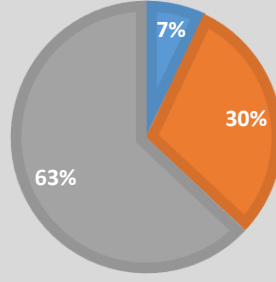


### Çalışan Anketi Sonuçları;

Çalışan memnuniyet anketi 17 sorudan oluşmaktadır. Ankete 35 personelimiz katılmıştır. Genel memnuniyet oranı %70'dir.

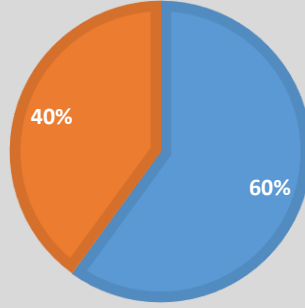
## ANKETE KATILAN ÇALIŞANLARIN GÖREVLERİNE GÖRE DAĞILIMI

■ YÖNETİCİ ■ ÖĞRETMEN ■ DİĞER ÇALIŞAN ■



## ANKETE KATILANLARIN CİNSİYETE GÖRE DAĞILIMI

■ KADIN ■ ERKEK ■



### 2.7 Kuruluş İçi Analiz

#### 2.7.1 Teşkilat Yapısı

Kuruluş içi analiz başlığında kurum kültürü, kurum yapısı, insan kaynakları, teknolojik ve mali durum ile öğrenci sayılarına yönelik istatistiki bilgilere yer verilmiştir.

#### \*Kurum Kültürü

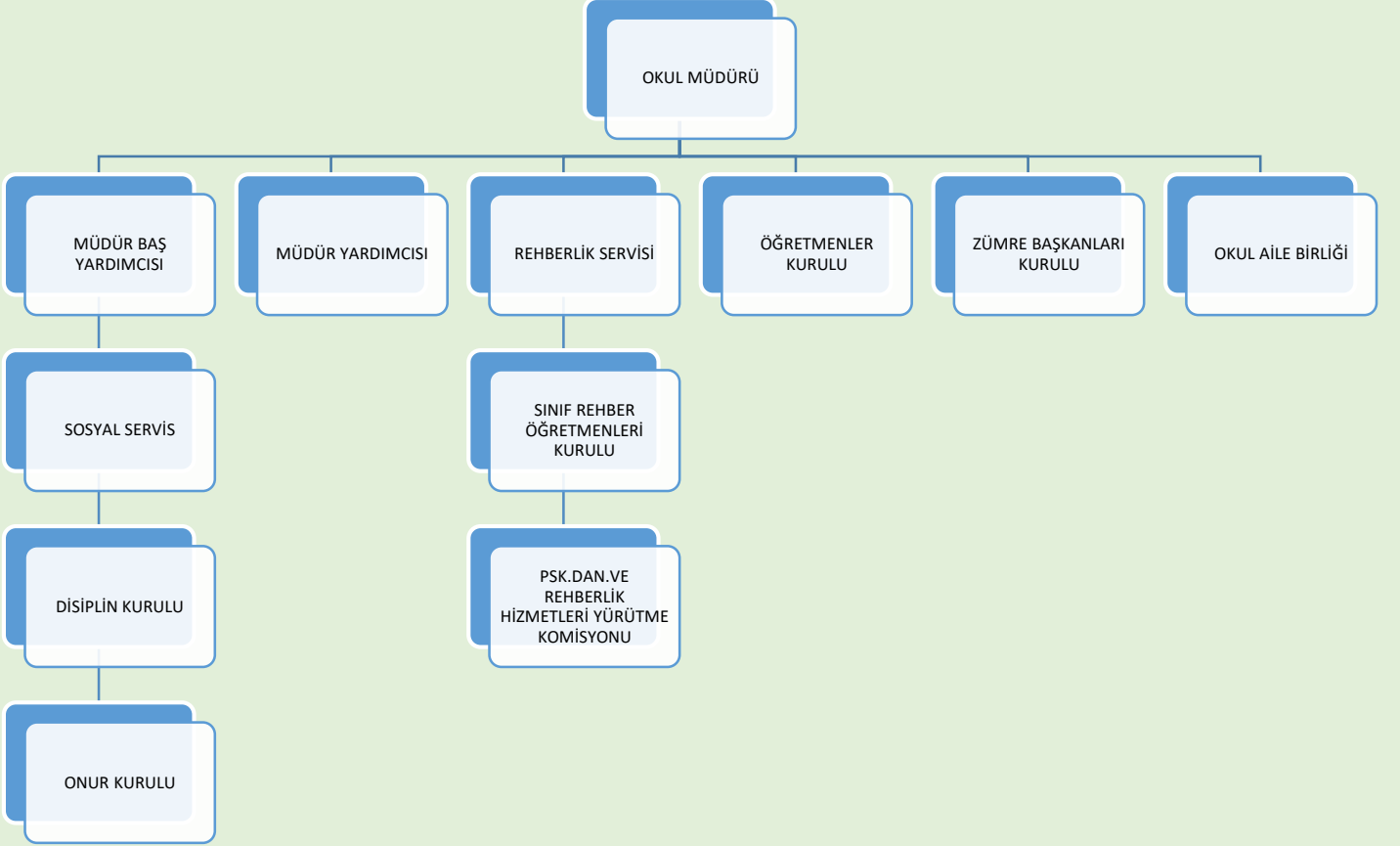
Okulumuz mevzuata, kurumsal hafızaya, mesleki değerler ile kurumsal ilkelere göre hizmetlerini yürütmektedir. Hizmet odaklı, bütün paydaşlarla iletişime açık ve sürekli gelişmeyi hedef alan bir çalışma anlayışını benimsemiştir Karar alma süreçlerinde etkinliğe ulaşmanın en önemli yollarından birisi iyi düzenlenmiş (Katılımcıları, gündemi, iletişim usulleri önceden doğru olarak saptanmış) toplantılardır. Bu kapsamda okul müdürü başkanlığında karar alma süreçlerinde sistematik bir yaklaşımla periyodik toplantılar yapılır. Toplumca üretilmiş olan değerler, toplumun üyesi bireyler tarafından farklı derecelerde önemsenerek benimsenmekte ve bu nedenle de bireyler, benzer durumlar karşısında farklı tutum ve davranışlar gösterebilmektedir. Ancak benimsenen ortak değerler çerçevesinde bu kültürel farklılıkların kurumu etkileme derecesi en alt seviyeye indirilmeye çalışılmaktadır.

## \*Kurumsal Yapı

Bu başlık altında okulumuzun organizasyon yapısı ve kurulan ekip/komisyon/kurullara yer verilmiştir.

## \*Organizasyon Yapısı

Okulumuzun organizasyon yapısı aşağıdaki şekilde gibidir.



## Kurulan Ekip/Kurul ve Komisyonlar

Müdürlüğümüz bölümlerinde çalışma yapmak, yapılan iş ve işlemleri takip etmek amacıyla belirli aralıklarla ekip/ kurul ve komisyonlar toplanmaktadır. Müdürlüğümüz bünyesinde kurulan ekip/ kurul ve komisyonlar bazıları aşağıdaki gibidir.

Görevler	Görevle İlgili Bölüm, Birim, Kurul/Komisyon Adı
Okul eğitim öğretim işlerini planlamak Disiplin işlerinin yürütülmesini sağlamak Okulun maddi imkânlarını verimli kullanmak Eğitim öğretim ile ilgili kararlar almak Toplam kalite yönetimi çerçevesine sürekli iyileştirmeyi sağlamak	Okul müdürü Disiplin kurulu  Okul Yönetimi, Okul Aile Birliği Öğretmenler kurulu  Stratejik planlama ve Öz değerlendirme ekibi
Okulun ihtiyaçlarını karşılamak  Danışmanlık ve rehberlik etme Okula alınanları kontrol etmek ve teslim almak  Öğrencileri çeşitli şekilde onurlandırmak Eğitim- öğretim sürecine katkıda bulunacak kararlar almak	Okul Yönetimi, Satın alma komisyonu Psk. Dan. ve Rehberlik Hizmetleri Yür. Kom Satınalma, Muayene ve Teslim Alma Kom. Onur Kurulu  Zümre Başkanlar Kurulu
Sosyal etkinlik ve kulüp çalışmaları yürütmek Personel özlük işlerinin yürütülmesi Öğrencilerin ÖSYM işleri yürütmek	Sosyal Servis, Etkinlik ve Kulüpler  Okul Yönetimi ÖSYM birimi

## 2.7.2 İnsan Kaynakları

İnsan kaynaklarına dair ilgili veriler aşağıdaki tablolarda sunulmuştur.

### 2023 Yılı Kurumdaki Mevcut Yönetici Sayısı

	Görevi	Erkek	Kadın	Toplam
1	Müdür	1	-	1
2	Müdür Baş Yrd.	1	-	1
2	Müdür Yard	2	1	2

### Kurum Yöneticilerinin Eğitim Durumu

Eğitim Düzeyi	2023 Yılı İtibari ile	
	Kişi Sayısı	%
Önlisans	-	-
Lisans	3	75
Yüksek Lisans	1	25

## Kurum Yöneticilerinin Yaş İtibari İle Dağılımı

Yaş Düzeyleri	2023 Yılı İtibari ile	
	Kişi Sayısı	%
20-30	-	-
30-40	1	25
40-50	2	50
50+...	1	25

## İdari Personelin Hizmet Süresine İlişkin Bilgiler

Hizmet Süreleri	2023Yılı İtibari ile	
	Kişi Sayısı	%
1-3 Yıl	-	-
4-6 Yıl	-	-
7-10 Yıl	-	-
11-15 Yıl	2	50
16-20 Yıl	1	25
21+.....üzeri	1	25

## 2023 Yılı Kurumdaki Mevcut Öğretmen Sayısı

BRANSLARINA GÖRE ÖĞRETMEN SAYILARI				
Sıra	Branşı	Kadın	Erkek	Toplam
1	Biyoloji	1		1
2	Din Kült. ve Ahl.Bil.		3	3
3	Fizik	1		1
4	İngilizce	1		1
5	Matematik	1		1
6	Rehber Öğretmen		1	1
7	Tarih	1		1
8	Türk Dili ve Edebiyatı		1	1
9	Türkçe		2	2
10	Fen Bilimleri	1		1
11	Arapça	1		1
12	Sosyal Bilgiler	1		1
13	İhl Meslek Dersleri	2		2
14	İlköğretim Matematik	1		1
TOPLAM				18

## Öğretmenlerin Yaş İtibari İle Dağılımı

Yaş Düzeyleri	2023 Yılı	
	Kişi Sayısı	%
20-30	5	-
30-40	8	-
40-50	1	-
50+...	2	-

## 2023 Yılı Kurumdaki Mevcut Hizmetli/ Memur Sayısı

Sıra	Görevi	Erkek	Kadın	Eğitim Durumu	Hizmet Yılı	Toplam
1	Memur	-	-	-	-	-
2	Hizmetli	1	-	Lise	20	1
3	Sözleşmeli İşçi (TYP)	-	0	Ortaokul	0	0
4	Sigortalı İşçi	-	0	Lise	0	0
5	Uzman	-	-	-	-	-
6	Teknisyen	0	-	Önlisans	0	0

### 2.7.3 Teknolojik Düzey

Müdürlüğümüz, sunmuş olduğu hizmetlerin yararlanıcılara daha hızlı ve etkili şekilde ulaştırılmasını sağlayacak nitelikte güncel teknolojik araçları kullanmaktadır. Okulumuz resmi yazışmaları İlçe Milli Eğitim Müdürlüğü ile elektronik ortamda Dys üzerinden yapmaktadır.

Okulumuzda tüm laboratuvar ve diğer alanlarda kablolu/kablosuz İnternet erişimi vardır. Tüm idari birimlerde bilgisayar, yazıcı ve internet erişimi bulunmaktadır.

**Tablo.9: Teknolojik Düzey Tablosu**

İsim	Sayısı
Masa Üstü Bilgisayar	6
Diz Üstü Bilgisayar	1
Projeksiyon	1
Yazıcı	10
Tarayıcı	1
Hoparlör	3
Projeksiyon	1
Projeksiyon Perdesi	1
Televizyon	1
VCD/DVD	1

Güvenlik Kamerası + Mobese	72
Fotoğraf Makinası	1
Fotokopi Makinası	2
Fax	1
İnternet Erişimi	1
Fatih Projesi Akıllı Tahtalar	12
Ses ve Mikrofon Düzeni	1

#### 2.7.4 Mali Kaynaklar

Müdürlüğümüzün başlıca finans kaynaklarını merkezî yönetim bütçesinden ayrılan pay, gerçek ve tüzel kişilerin bağışları ve okul-aile birliği gelirleri oluşturmaktadır. Müdürlüğümüzün gelirleri yıllara göre aşağıdaki tabloda verilmiştir.

**Tablo.10: Yıllara Göre Okul Bütçesi**

Kaynaklar	2021	2022	2023
<b>Genel Bütçe</b>	175.500	250.450	450.200
<b>Okul Aile Birliği</b>	-	-	-
<b>Özel İdare</b>	-	-	-
<b>Kira Gelirleri</b>	-	-	-
<b>Döner Sermaye</b>	-	-	-
<b>Vakıf ve Dernekler</b>	-	-	-
<b>Dış Kaynak/Projeler</b>	-	-	-
<b>Halı Saha</b>	-	-	-
.....			
<b>Toplam ( TL )</b>	175.500	250.450	450.200

Okulun Son Üç Yıllık Mali Durumu			
Gelirler	Tutarı	Giderler	Tutarı
2021	175.500	2021	101.020
2022	250.450	2022	195.200
2023	450.200	2023	275.000



## 2.7.5

## İstatistik Veriler

Yıllara Göre Ortalama Sınıf Mevcutları			Yıllara Göre Öğretmen Başına Düşen Öğrenci Sayısı		
2020	2021	2022	2020	2021	2022
5	6	8	4	5	4

Sınıf Tekrarı Yapan Öğrenci Sayıları		
Yıllar	Öğrenci Sayısı	Sınıf Tekrarı Yapan Öğrenci Sayısı
2020-2021	0	0
2021-2022	0	0
2022-2023	0	0

Doğrudan Geçen Öğrenci Sayıları		
Yıllar	Öğrenci Sayısı	Doğrudan Geçen Öğrenci Sayısı
2020-2021	35	35
2021-2022	36	36
2022-2023	32	32

Ödül ve Cezalar			
	2021	2022	2023
	Öğrenci Sayısı	Öğrenci Sayısı	Öğrenci Sayısı
Onur Belgesi Alan Öğrenci Sayısı	1	1	0
Teşekkür Belgesi Alan Öğrenci Sayısı	15	13	17
Takdir Belgesi Alan Öğrenci Sayısı	7	8	9
Disiplin Cezası Alan Öğrenci Sayısı	0	0	0

**Sorumluluęu Bulunan Öğrenci Sayıları**

Yıllar	Öğrenci Sayısı	Sorumluluęu Bulunan Öğrenci Sayısı
2020-2021	0	0
2021-2022	0	0
2022-2023	0	0

**Devamsızlık Nedeni ile Sınıf Tekrarı Yapan Öğrenci Sayısı**

Öğretim Yılı	Toplam Öğrenci Sayısı	Devamsızlıktan Dolayı Sınıf Tekrarı Yapan Öğrenci Sayısı
2020-2021	0	0
2021-2022	0	0
2022-2023	0	0

**Yerleşim**

Toplam Alan (m2)	Bina Alanı (m2)	Bahçe alanı (m2)
2784	500	2284

**Sosyal Alanlar**

Tesisin adı	Kapasitesi (Kişi Sayısı)	Alanı
Kantin	0	-
Yemekhane	-	-
Toplantı Salonu	-	-
Konferans Salonu	72	60
Seminer Salonu	-	-
Kütüphane	20	40 m <sup>2</sup>

**Spor Tesisleri**

Tesisin adı	Kapasitesi (Kişi Sayısı)	Alanı
Halı Saha	12	300 m <sup>2</sup>
Kapalı Spor Salonu	0	-

## 2.8 Dış Çevre Analizi (Politik, Ekonomik, Sosyal, Teknolojik, Yasal ve Çevresel Çevre Analizi -PESTLE)

Politik ve yasal etkenler	Ekonomik etkenler
<ol style="list-style-type: none"><li>1. Bakanlığımızca, öğrenci merkezli eğitim yaklaşımları, mesleki eğitimde modüler eğitim sistemi, mesleki eğitim, görevde yükselme ve kariyer basamakları vb. konulardaki geliştirilen politikalar</li><li>2. Ücretsiz ders kitabı dağıtımını uygulaması</li><li>3. Destek personelin sayıca yetersizliği, telafi edebilecek hizmet alımına dönük finans eksikliği</li><li>4. Hükümetin Eğitim Politikası</li><li>5. Ek ders yönetmeliği</li><li>6. Orta Öğretim Kurumu Yönetmeliği</li><li>7. Atama ve Yer değiştirme Yönetmeliği</li><li>8. Yönetici Atama Yönetmeliği</li><li>9. Kalkınma Planı ve Orta Vadeli Program,</li><li>10. Bakanlık, il ve ilçe stratejik planlarının incelenmesi,</li><li>11. Yasal yükümlülüklerin belirlenmesi,</li><li>12. Oluşturulması gereken kurul ve komisyonlar,</li><li>13. Okul/kurum çevresindeki politik durum.</li></ol>	<ol style="list-style-type: none"><li>1. Avrupa birliğinin projelere destek olması</li><li>2. Ücretsiz ders kitaplarının dağıtımını</li><li>3. Okulumuz öğrencileri devlet korumasında olduğu için velilerimiz yoktur.. Bu sebepten velilerin okulun maddi kaynaklarına çok fazla katkısı olmamaktadır.</li><li>4. Okul/kurumun giderlerini arttıran unsurlar,</li><li>5. Tasarruf sağlama imkânları,</li><li>6. İşsizlik durumu,</li><li>7. Mal-ürün ve hizmet satın alma imkânları,</li><li>8. Kullanılabilir bütçe</li></ol>

Sosyokültürel etkenler	Teknolojik etkenler
<ol style="list-style-type: none"><li>1. Çok çeşitli kültürel zenginliğe sahip bir bölge olması.</li><li>2. Kariyer beklentileri,</li><li>3. Ailelerin ve öğrencilerin bilinçlenmeleri,</li><li>4. Aile yapısındaki değişimler (geniş aileden çekirdek aileye geçiş, erken yaşta evlenme vs.),</li><li>5. Nüfus artışı,</li><li>6. Nüfusun yaş gruplarına göre dağılımı,</li><li>7. Hayat beklentilerindeki değişimler (Hızlı para kazanma hırısı, lüks yaşama düşkünlük, kırsal alanda kentsel yaşam),</li><li>8. Beslenme alışkanlıkları,</li><li>9. Değerler, mesleki etik kuralları vb.</li><li>10. İlçe Milli Eğitim Müdürlüğünün düzenlediği etkinlikler</li><li>11. Veli eğitim seviyesinin düşük olması</li></ol>	<ol style="list-style-type: none"><li>1. Okulumuzda bulunan atölye ve laboratuvarlarda bilgisayar ve teknoloji kullanılmakla birlikte donanımın sürekli yenilenmesini sağlayarak öğrenci ve öğretmenlerimizce etkin kullanımı.</li><li>2. Bakanlığımızın E-Okul ve internet hizmetlerinin kurumumuzda etkin kullanımı.</li><li>3. Dijital Platformlar üzerinden uzaktan eğitim imkânları,</li><li>4. Okul/kurumun sahip olmadığı teknolojik araçlar</li><li>5. Personelin ve öğrencilerin teknoloji kullanım kapasiteleri,</li><li>6. Personelin ve öğrencilerin sahip olduğu teknolojik araçlar,</li><li>7. İnternet ağının bulunması</li><li>8. FATİH Projesi, MEBBİS, E-OKUL uygulamaları</li><li>9. Resmi yazışmaların internet ortamında yapılması</li><li>10. Akıllı tahta uygulamaları</li></ol>

Çevresel Etkenler
<p>Okulumuzun doğal çevresinin güzel olması.. . Afetler ve salgın hastalıklar (deprem bulunma, Covid 19, kene vakaları vb.)</p>

## 2.9. Güçlü ve Zayıf Yönler ile Fırsatlar ve Tehditler (GZFT) Analizi

Durum analizi kapsamında kullanılacak temel yöntem GZFT (Güçlü Yönler, Zayıf Yönler, Fırsatlar ve Tehditler) analizidir.

Okulumuzun temel istatistiklerinde verilen okul künyesi, çalışan bilgileri, bina bilgileri, teknolojik kaynak bilgileri ve gelir gider bilgileri, özdeğerlendirme çalışmaları, paydaş anketleri sonuçları, ilçe stratejik planı ve GZFT formu (toplam 74 iç ve dış paydaş) verileri bütünsel olarak değerlendirilerek GZFT tablosu oluşturulmuştur.

### Güçlü Yönler

<b>Öğrenciler</b>	<ul style="list-style-type: none"><li>• Akademik, Sosyal, Kültürel ve Sportif faaliyetlerin çeşitliliğinin yıllar bazında artış olması.</li><li>• Okulumuzun sosyal faaliyetlerinin çeşitliliğinden dolayı disiplin olaylarının azalması.</li><li>• Okulumuz yatılı olduğu için öğrenci devamsızlık oranının düşük olması.</li><li>• Rehberlik servisinin aktif çalışması.</li></ul>
<b>Çalışanlar</b>	<ul style="list-style-type: none"><li>• Tecrübeli öğretmen kadrosunun olması.</li><li>• Başarıların ödüllendirilmesi</li><li>• Kendini geliştiren, gelişime açık ve teknolojiyi kullanan öğretmenlerin olması.</li></ul>
<b>Bina ve Yerleşke</b>	<ul style="list-style-type: none"><li>• İş sağlığı ve güvenliğine ilişkin çalışmaların titizlikle yürütülmesi.</li><li>• Derslik sayısının yeterli olması.</li><li>• Ulaşım imkânlarına yakın olması</li><li>• Güvenli okul tedbirlerinin olması (kamera, güvenlik, revir vb.)</li><li>• Sosyal alanların olması (bahçe, mescit)</li></ul>
<b>Donanım</b>	<ul style="list-style-type: none"><li>• Bilgi ve iletişim teknolojilerinin(akıllı tahta) eğitim ve öğretim süreçlerinde etkin bir şekilde kullanılması</li><li>• İdari odaların ve imkânların yeterli olması</li></ul>
<b>Bütçe</b>	<ul style="list-style-type: none"><li>• Okul Aile Birliği bütçesi</li><li>• Merkezi bütçe ödeneği</li><li>• Gönüllü desteği</li></ul>
<b>Yönetim Süreçleri</b>	<ul style="list-style-type: none"><li>• Bakanlıklar ile yürütülen protokol çalışmalarının olması</li><li>• Ferdi gayret ve çalışmalara önem verilmesi ve desteklenmesi</li><li>• Yönetim tarafından kurum kültürünün oluşturulmuş olması</li><li>• Okul kararları alınırken paydaşların görüş ve önerilerinin dikkate alınması</li><li>• Okul idaresinin proje ve yenilikler konusunda öğretmenlere öncü olması</li></ul>

<b>İletişim Süreçleri</b>	<ul style="list-style-type: none"> <li>Tüm paydaşlar (İdare - öğretmen – öğrenci-) arasındaki iletişim kanallarının açık olması</li> <li>Resmi Kurumlar, belediyeler vb. paydaşlar ile güçlü işbirliklerinin olması.</li> <li>Paydaşları ilgilendiren duyuru, ilan ve bilgilendirmenin zamanında yapılması</li> </ul>
---------------------------	---

### Zayıf Yönler

<b>Öğrenciler</b>	<ul style="list-style-type: none"> <li>Mezun olan öğrencilerin izleme faaliyetlerinin yetersizliği</li> <li>Öğrencilerin kitap okuma alışkanlıklarının zayıf olması.</li> <li>Öğrencilerimizde çevre ve temizlik bilincinin yetersizliği</li> <li>Parçalanmış aile çocuklarının okula uyum sağlayamaması</li> </ul>
<b>Çalışanlar</b>	<ul style="list-style-type: none"> <li>Okul kadrosundaki değişikliklerin eğitim – öğretimi olumsuz etkilemesi</li> <li>Yardımcı hizmetler personeli sayısı ve kabiliyetlerinin ihtiyaçları tam olarak karşılamaması.</li> </ul>
<b>Bina ve Yerleşke</b>	<ul style="list-style-type: none"> <li>Eski bir yapı olması sebebiyle yenileme, tadilat, yeniden yapılması gereken alan ve donanımların olması</li> </ul>
<b>Donanım</b>	<ul style="list-style-type: none"> <li>Güncelliğini kaybeden bazı Atölye ve Laboratuvar donanımlarının olması</li> <li>Sosyal faaliyet alanlarındaki malzeme eksikliği</li> </ul>
<b>Bütçe</b>	<ul style="list-style-type: none"> <li>Kaynakların yetersiz olması veya uzun sürede gelmesi</li> <li>Alanlara temrinlik ve donanım için merkezi bütçeden yeterli miktarın ödenek gelmemesi</li> </ul>
<b>Yönetim Süreçleri</b>	<ul style="list-style-type: none"> <li>Son yıllarda idari kadrolarda değişim olması</li> <li>Veriye dayalı yönetim sistemine tam olarak geçilememesi.</li> <li>İdari işlerde bürokratik iş ve işlemlerin artması, değişikliklerin sürekli olması</li> </ul>
	<ul style="list-style-type: none"> <li>Mesleki eğitime ilginin azalması ve sınıf mevcutlarının düşmesi</li> <li>Mesleki eğitime yönelik sürdürülebilir stratejilerin sağlam temelli yapıya ulaşamamış olması</li> <li>Mesleki ve teknik eğitimle istihdam ve üretim ilişkisinin tam olarak kurulamaması</li> </ul>
<b>İletişim Süreçleri</b>	<ul style="list-style-type: none"> <li>Bürokratik iş ve işlemlerin işleyiş süresinin uzamasından dolayı paydaşlar ile iletişim sıkıntılarının yaşanması</li> <li>Mevcut iletişim imkânların (eba, e okul, mebbis, dys vb.) tüm paydaşlar tarafından etkili ve sürdürülebilir şekilde kullanılmaması</li> </ul>

## Fırsatlar

<b>Politik</b>	<ul style="list-style-type: none"><li>• Bakanlığın mesleki eğitime yönelik stratejik yaklaşımlarının olması</li><li>• Okulumuzun bağlı bulunduğu ilçe milli eğitim planlı ve yenilikçi çalışmaları</li><li>• Okulumuzun ilçemizdeki resmi ve ilçe mili eğitim müdürlüğümüzle yakın işbirliği içerisinde bulunması</li><li>• Bakanlığımızda katılımcı, planlı, gelişimci, şeffaf ve performansa dayalı stratejik yönetim anlayışına geçme çabaları</li><li>• İşletmeler ile güvene dayalı ilişkiler</li></ul>
<b>Ekonomik</b>	<ul style="list-style-type: none"><li>• Özel sektörün mesleki ve teknik eğitim konusunda iş birliğine açık olması</li><li>• Yerel yönetimler ile işbirliği potansiyeli</li><li>• Okul aile birliğinin destekleri</li><li>• İŞKUR aracılığı ile yardımcı personel hizmetlerinin belirli seviyede karşılanabilmesi</li><li>• Döner sermaye uygulamasının olması</li></ul>
<b>Sosyolojik</b>	<ul style="list-style-type: none"><li>• Toplumun eğitim- öğretim niteliğinin artırılmasına ilişkin beklenti ve desteği</li><li>• Çevremizin aynı sosyo-kültürel yapıya sahip olması.</li><li>• İstanbul gibi bir metropol şehrinin imkanları</li></ul>
<b>Teknolojik</b>	<ul style="list-style-type: none"><li>• Eğitim kullanılan araç-gereçlerde, teknolojik ekipmanlarda ve iletişimde yeni teknolojilerin kullanılması</li><li>• MEB teknoloji sistemlerinin kullanım oranının artması ( E - Okul, Eba, Mebbis, İnternet, Tefbis vb.)</li><li>• Okulumuzda Kamu ve İşletmeler ile protokol çalışmalarının artması sonucu teknolojik donanımların sağlanması</li></ul>
<b>Mevzuat-Yasal</b>	<ul style="list-style-type: none"><li>• İlgili yasa ve yönetmelikler</li></ul>
<b>Ekolojik</b>	<ul style="list-style-type: none"><li>• Çevre ile ilgili hükümet politikaları</li><li>• Toplumun tümünde artan çevre bilinci</li></ul>

## Tehditler

<b>Politik</b>	<ul style="list-style-type: none"><li>• Ücretli öğretmenler, öğretmen istihdamının dengeli olmaması.</li><li>• Öğrencileri mesleki eğitime yönlendirmeye yönelik çalışmaların yetersiz olması</li><li>• Velilerin ilgisizliği</li><li>• Eğitim politikalarının sürekli değişmesi ve kısa süreli olması,</li><li>• Mesleki eğitime yönelik kalıcı ve etkin politikaların oluşturulmaması</li><li>• Teknik öğretmenlerin sosyal ve maddi imkânlarının yetersiz olması</li><li>• Kalite yönetimi, özdeğerlendirme, performans değerlendirme gibi çalışmaların sürdürülebilir yapıya henüz kavuşmaması</li></ul>
<b>Ekonomik</b>	<ul style="list-style-type: none"><li>• Maddi kaynak çeşitliliğinin sınırlı olması ve miktarların yeterli düzeyde olmaması</li><li>• Sektörün sürekli gelişmesinden dolayı nitelikli iş gücü ihtiyacına zamanında cevap verilemeyecek olması</li><li>• Velilerin Sosyo-ekonomik düzeylerindeki farklılıklar.</li><li>• Eğitim ve öğretimde kullanılan cihaz ve makinelerin yüksek teknolojilere sahip olması nedeniyle bakım, onarımlarının pahalı olması dolayısıyla okulların maddi yönden zorlanması</li><li>• Zorunlu harcamalar haricinde okulun diğer masraflarının veli bağışları ile karşılanmak zorunda olması.</li></ul>
<b>Sosyolojik</b>	<ul style="list-style-type: none"><li>• Parçalanmış ailelerin fazlalığı</li><li>• Zararlı madde kullanımının artması</li><li>• Mesleki ve teknik eğitime okullarına ilişkin olumsuz algı</li><li>• Mesleki eğitim gören öğrencilerin belirli ve popüler bölümlerde yoğunlaşması.</li><li>• Bazı öğrenci ailelerinde işsizlik ve ekonomik problemler</li><li>• Yazılı ve görsel iletişim araçlarının pedagojik yönden kontrol edilememesi</li><li>• Teknolojik bağımlılığın artması</li><li>• Öğretmen ve idari kadroda yaşanan değişiklikler.</li></ul>
<b>Teknolojik</b>	<ul style="list-style-type: none"><li>• Sürekli gelişen ve değişen teknolojileri takip etme zorunluluğundan doğan maddi kaynak sorunu</li><li>• Öğrencilerin oyun ve sosyal medyaya bağımlı olması</li></ul>
<b>Mevzuat-Yasal</b>	<ul style="list-style-type: none"><li>• Mevzuatın açık, anlaşılır ve ihtiyaca uygun hazırlanmaması nedeniyle güncelleme ihtiyacının sıklıkla ortaya çıkması</li><li>• Mesleki teknik eğitime yönelik güncel yasa ve yönetmeliklerin olmaması</li></ul>
<b>Ekolojik</b>	<ul style="list-style-type: none"><li>• Çevre bilincine karşı duyarsız davranışların olması</li></ul>

**Tablo 8: GZFT Analizi**

## **Tespit ve İhtiyaçların Belirlenmesi**

Okulumuzun gelişim ve sorun alanlarına ilişkin GZFT analizi, anket sonuçları, İl ve İlçe Milli Eğitim Müdürlüğü çalışmalarından yola çıkılarak planın geleceğe yönelim bölümü ile ilişkilendirilmiş ve buradan hareketle hedef, gösterge ve eylemlerin belirlenmesi sağlanmıştır.

Gelişim ve sorun alanları ayrımında eğitim ve öğretim faaliyetlerine ilişkin üç temel tema olan Eđitime Erişim, Eđitimde Kalite ve kurumsal Kapasite kullanılmıştır.

Eđitime erişim, öğrencinin eğitim faaliyetine erişmesi ve tamamlamasına ilişkin süreçleri;

Eđitimde kalite, öğrencinin akademik başarısı, sosyal ve bilişsel gelişimi ve istihdamı da dâhil olmak üzere eğitim ve öğretim sürecinin hayata hazırlama evresini;

Kurumsal kapasite ise kurumsal yapı, kurum kültürü, donanım, bina gibi eğitim ve öğretim sürecine destek mahiyetinde olan kapasiteyi belirtmektedir.



# 3. BÖLÜM GELECEĞE BAKIŞ



## 3. BÖLÜM: MİSYON, VİZYON VE TEMEL DEĞERLER

Okulumuz misyon, vizyon ve stratejik planını ilk olarak 2001 yılında belirlemiştir. Mevcut misyon, vizyon, temel ilke ve değerler öğretmenlerimiz, öğrencilerimiz, velilerimiz, çalışanlarımız ve diğer paydaşlarımızdan alınan görüşler sonucunda stratejik plan hazırlama ekibi tarafından gözden geçirilmiştir. Son halleri okulumuz üst kuruluna sunulmuş ve üst kurul tarafından onaylanmıştır.

### 3.1 Misyon

**1- Milli, manevi ve evrensel değerleri geliştirecek programlar uygulamak. 2- Yapılandırmacı eğitim anlayışını ilke edinmiş bir yaklaşımla öğrencilerimizin başarılarını artıracak çalışmalar yapmak. 3- Eğitimdeki değişim ve gelişimleri takip ederek eğitimcilerimizin mesleki gelişimlerine önem vermek. 4- Kurumumuzun değişim ve gelişimine katkı sunacak paydaşlarla işbirliği yaparak ekip ruhunu güçlü tutmak. 5- Dezavantajlı grupta yer alan öğrencilerimizi mezun olduktan sonra hayata hazır hale getirmek için gerekli becerileri kazandırmak. 6- Spor ve sanatsal faaliyetlerde kabiliyetleri doğrultusunda yönlendirmeler yaparak kendilerini geliştirmelerini sağlamak.**

### 3.2 Vizyonumuz

**Bulunduğu sosyal çevreye uyum sağlayan, içinde bulunduğu sorunları paylaşabilen ve çözüm aşamalarına aktif olarak katılan, kendisi ve toplumla barışık bireyler yetiştirmek.**

### 3.3 Temel Değerlerimiz

- **Şeffaftır.**
- **Güvenilirdir.**
- **Ahlaki değerleri benimser.**
- **Hızlı çözüm üretir.,**
- **Tarafsız ve adildir.**
- **Çalışana önem verir.**
- **Etkili iletişim kurar.**
- **Gelişim vizyonerdır, açıktır.**
- **Bireysel farklılıklara önem verir.**
- **Yeteneklerinin farkında olmalarını sağlar.**

# 4. BÖLÜM AMAÇ, HEDEF VE STRATEJİLERİN BELİRLENMESİ



## 4.1. Amaç:

Kayıt bölgemizde yer alan bütün lise kademesindeki öğrencilerin okullaşma oranlarını artıran, uyum ve devamsızlık sorunlarını gideren, onlara katılım ve tamamlama imkânı sunan etkin bir eğitim ve öğretime erişim süreci hâkim kılınacaktır.

## 4.2. Stratejik Hedef:

Kayıt bölgemizde yer alan lise kademesindeki öğrencilerin okullaşma oranları artırılacak, uyum, devamsızlık, katılım ve tamamlama sorunları giderilecektir.

## 4.3. Performans Göstergeleri

### TEMA I: Eğitim-Öğretime Erişim ve Katılım

Amaç 1	A1. Öğrencilerin eğitim ve öğretime etkin katılımlarıyla tamamlamalarını sağlamak.								
Hedef 1.1	H1.1. Öğrencilerin okula erişim, devam ve okulu tamamlama oranları artırılacaktır.								
Performans Göstergeleri	Hedefe Etkisi*	Başlangıç Değeri**	1. Yıl	2. Yıl	3. yıl	4. Yıl	5. Yıl	İzleme Sıklığı	Rapor Sıklığı
PG1.1.1. Bir eğitim ve öğretim yılında devamsızlık süresi 20 günden (mazeretli vemazeretsiz) fazla olan öğrenci oranı (%)	10	10	9	8	7	6	5	6 ay	12 ay
PG1.1.2. Bir eğitim ve öğretim yılında sınıf tekrar eden öğrenci oranı (%)	0	0	0	0	0	0	0	6 ay	12 ay
PG1.1.3. Bir eğitim ve öğretim yılında örgün eğitimden ayrılan öğrenci oranı (%)	5	1	0,5	0,2	0	0	0	6 ay	12 ay
PG1.1.4. Okula kayıt olanların mezun olma oranı (%)	55	98	99	99	100	100	100	6 ay	12 ay
PG1.1.5. Bir eğitim ve öğretim yılında destekleme ve yetiştirme kurslarına kayıt yaptıran öğrenci oranı (%)	25	93,2	98,5	98	98	98	98	6 ay	12 ay
PG1.1.6. Destekleme ve yetiştirme kurslarındaki toplam ders saatinin 1/5'ine devam etmeyen öğrenci oranı (%)	5	1	0,8	0,6	0,5	0,4	0,3	6 ay	12 ay
<b>Koordinatör Birim</b>	Müdür yardımcıları								

<b>İş birliği Yapılacak Birimler</b>	Rehberlik, Veli, Sınıf Öğretmenleri
<b>Riskler</b>	<ul style="list-style-type: none"> <li>• Uzun süreli rahatsızlıklar</li> <li>• YKS sınav hazırlığı</li> <li>• Yatılılık oranının yüksek olması</li> </ul>
<b>Stratejiler</b>	<p>S1. Öğrencilerin devamsızlık nedenleri belirlenecek, öğrenci ve veli iş birliğiyle bu nedenleri ortadan kaldırmaya yönelik çalışmalar yürütülecektir.</p> <p>S2. Öğrenci devamsızlığının olumsuz etkilerini azaltmaya yönelik eksik kazanımların giderilmesi amacıyla sosyal etkinlikler, uzaktan öğrenme olanaklarına ilişkin farkındalık çalışmaları gibi telafi tedbirleri alınacaktır.</p> <p>S3. Okula aidiyeti artırmak amacıyla diğer kurumlarla iş birliği yapılarak ortamının öğrencilerin akademik, sosyal, kültürel, sanatsal ve sportif faaliyetlere katılımı sağlanacaktır.</p> <p>S5. DYK kurslarına devamsızlık nedenleri araştırılarak devamsızlığı azaltacak çalışmalar yapılacaktır.</p> <p>S7. Özel eğitim ihtiyacı olan öğrencilerin uygun alanda eğitim alabilmeleri için rehberlik ve yönlendirme faaliyetleri yapılacaktır.</p> <p>S8. Öğrencilerin okula, okul kültürüne ve eğitim alacakları alana uyumunu güçlendirmek için çalışmalar yürütülecektir.</p> <p>S9. Tam öğrenme modeli benimsenip öğrenme eksiklikleri ve kayıpları olan öğrencilere yönelik bireysel çalışmalar yapılacaktır.</p>
<b>Maliyet Tahmini</b>	10.000 tl
<b>Tespitler</b>	<ul style="list-style-type: none"> <li>• YKS sınav hazırlığı nedeni ile öğrencilerin devamsızlık haklarını kullanma durumu/isteği</li> <li>• Yüksek yatılılık oranından dolayı zaman zaman derslere geç kalma durumu</li> <li>• Kız pansiyonumuzun devlet pansiyonu devlet pansiyonu olmaması nedeniyle okul kontrolünün dışında kalması</li> <li>• Eğitim maliyetlerinde öngörülemeyen artışlar olması</li> <li>• Doğa kaynaklı afetlerin, salgın hastalık vb. durumların eğitim süreçlerinin sürdürülebilirliğine engel oluşturması</li> </ul>
<b>İhtiyaçlar</b>	<ul style="list-style-type: none"> <li>• Okul aidiyetinin geliştirilmesi amacıyla öğrencilere yönelik sosyal etkinliklerin artırılması</li> <li>• Eğitim ortamlarının öğrenci ihtiyaçlarına cevap verecek şekilde geliştirilmesi ve buna yönelik finansmanın sağlanması</li> </ul>

<b>Amaç 1</b>	A1. Öğrencilerin eğitim ve öğretime etkin katılımlarıyla tamamlamalarını sağlamak.								
<b>Hedef 1.1</b>	H1.2. Öğrencilerin ders dışı etkinliklere katılım oranları artırılabilecektir.								
<b>Performans Göstergeleri</b>	<b>Hedefe Etkisi*</b>	<b>Başlangıç Değeri**</b>	<b>1. Yıl</b>	<b>2. Yıl</b>	<b>3. yıl</b>	<b>4. Yıl</b>	<b>5. Yıl</b>	<b>İzleme Sıklığı</b>	<b>Rapor Sıklığı</b>
PG1.2.1. Bir eğitim ve öğretim yılında bilimsel, sosyal, kültürel, sanatsal ve sportif alanlarda	40	80	82	85	88	89	90	6 ay	12 ay

kurum içi ve kurum dışı faaliyete katılan öğrenci oranı (%)									
PG1.2.2. Bir eğitim ve öğretim yılında sosyal sorumluluk ve toplum hizmeti çalışmaları faaliyetine katılan öğrenci oranı (%)	30	23	26	30	32	35	40	6 ay	12 ay
PG1.2.3. Bir eğitim ve öğretim yılında yerel, ulusal ve uluslararası proje, yarışma vb. etkinliklere katılan öğrenci oranı (%)	15	20	25	28	30	32	35	6 ay	12 ay
PG1.2.4. Bir eğitim ve öğretim yılında üniversitelerde yürütülen bilimsel, sosyal, kültürel, sanatsal ve sportif alanlardaki faaliyetlere katılan öğrenci oranı (%)	15	20	22	25	28	30	32	6 ay	12 ay
<b>Koordinatör Birim</b>	Müdür yardımcısı								
<b>İş birliği Yapılacak Birimler</b>	Sosyal etkinlik koordinatörü, Kulüp danışman hocaları								
<b>Riskler</b>	<ul style="list-style-type: none"> <li>• Kulüp faaliyetlerinin ders saatlerinde olmaması</li> <li>• Üniversite tanıtım vb. durumlar için ulaşım araçları imkanının yetersiz olması</li> <li>• Mesleki yarışmalara öğrencileri hazırlayacak alanında uzman öğretmenlerin yetersiz olması</li> </ul>								

<b>Stratejiler</b>	<p>S1. Her bir öğrencinin bir kulüp faaliyetinde aktif olarak yer alması sağlanarak kulüp faaliyetlerinin etkinliği artırılabilecektir.</p> <p>S2. Öğrencilerin seviyelerine uygun olarak toplumsal sorunların çözümüne katkı sağlamak amacıyla afet ve acil durum, çevre, eğitim, spor, kültür ve turizm, sağlık ve sosyal hizmetler alanlarında toplum hizmeti faaliyetlerine katılımları artırılabilecektir.</p> <p>S3. Öğrencilerin yerel, ulusal ve uluslararası proje ve yarışmalara katılmaları teşvik edilecektir.</p> <p>S4. Okulda oluşturulacak öğrenci kulüpleri aracılığıyla yerel düzeyde etkinliklerin düzenlenmesi sağlanacaktır.</p> <p>S5. Üniversitelerle iş birliği yaparak öğrencilerimizin yükseköğretimi tanımalarını ve üniversitelerde yürütülen bilimsel, sosyal, kültürel, sanatsal ve sportif alanlardaki faaliyetlere katılmaları sağlanacaktır.</p> <p>S6. Tabiat Okulu, Mesleki yarışmalar, Üç aylar ve Ramazan, Vakit Kuşanmak –Namaz-, Arapça yarışmaları gibi etkinliklere öğrencilerin katılımları teşvik edilecektir.</p>
<b>Maliyet Tahmini</b>	5.000 tl
<b>Tespitler</b>	<ul style="list-style-type: none"> <li>• Birden fazla faaliyete katılan öğrencilerin devam sorunu</li> <li>• Kulüp faaliyetlerinin ders saatleri dışında yapılabilmesi</li> <li>• İl, İlçe ve Ülke çapında yarışmalara katılımın teşvik edilmesi</li> <li>• Rehberlik çalışmaları ile ilgili konularda konferans, panel ve seminer düzenlenmesi</li> </ul>
<b>İhtiyaçlar</b>	<ul style="list-style-type: none"> <li>• Öğrencilerin okul dışı eğitim ortamlarından faydalanabilmeleri için Belediye, STK vb kurum/ kuruluşlar ile işbirliğinin daha yoğun yapılması</li> <li>• Öğrencilerin başarısını artırmak, bilimsel, sosyal, sportif ve kültürel faaliyetlerini gerçekleştirmeleri için ilgili paydaşlarla işbirliği çalışmaları yapılması</li> </ul>

## TEMA II: Eğitim-Öğretimde Kalite

Eğitim ve öğretimde kalitenin artırılması başlığı esas olarak eğitim ve öğretim faaliyetinin hayata hazırlama işlevinde yapılacak çalışmaları kapsamaktadır.

Bu tema altında akademik başarı, sınav kaygıları, sınıfta kalma, ders başarıları ve kazanımları, disiplin sorunları, öğrencilerin bilimsel, sanatsal, kültürel ve sportif faaliyetleri yer almaktadır.

<b>Amaç</b>	A2. Öğrencilerin hayata ve geleceğe erdemli bir şekilde hazırlanması için bilgi, beceri, tutum ve davranış kazanımları sağlanacaktır.								
<b>Hedef</b>	H2.1. Öğrencilerin derslerdeki akademik başarıları artırılabilecektir.								
<b>Performans Göstergeleri</b>	<b>Hedefe Etkisi*</b>	<b>Başlangıç Değeri**</b>	<b>1. Yıl</b>	<b>2. Yıl</b>	<b>3. yıl</b>	<b>4. Yıl</b>	<b>5. Yıl</b>	<b>İzleme Sıklığı</b>	<b>Rapor Sıklığı</b>
PG2.1.1. Matematik dersi yıl sonu başarı puanı	15	88	89	90	91	92	93	6 ay	12 ay

PG2.1.2. Türkçe dersi yıl sonu başarı puanı	10	89	90	91	92	93	94	6 ay	12 ay
PG2.1.3. Sosyal bilimler alan dersleri yıl sonu başarı puanı	10	90	91	92	93	94	95	6 ay	12 ay
PG2.1.4. Fen bilimleri alan dersleri yıl sonu başarı puanı	15	87	88	89	90	91	92	6 ay	12 ay
PG2.1.5. İHL meslek dersleri yıl sonu başarı puanı	15	90	91	92	93	94	95	6 ay	12 ay
PG2.1.6. Kur'an-ı Kerim dersi yıl sonu başarı puanı	15	88	89	90	91	92	93	6 ay	12 ay
PG2.1.7. Yabancı dil dersleri yıl sonu başarı puanı	10	81	82	83	84	85	86	6 ay	12 ay
PG2.1.8. Öğrenci başına okunan kitap ortalaması	10	15	16	17	18	19	20	6 ay	12 ay



<b>Koordinatör Birim</b>	Müdür Yardımcısı
<b>İş birliği Yapılacak Birimler</b>	Rehberlik, Branş Öğretmenleri
<b>Riskler</b>	<ul style="list-style-type: none"> <li>• Öğrencilerin sınav kaygısının artması</li> <li>• Ekran bağımlılığının artması</li> </ul>
<b>Stratejiler</b>	<p>S1. Öğrencilerin kazanım eksiklikleri tespit edilerek destekleme ve yetiştirme kurslarıyla akademik yeterliklerinin artırılması sağlanacaktır.</p> <p>S2. Bakanlığın hazırladığı dijital platformlar aracılığıyla öğrencilerin tamamlayıcı ve destekleyici eğitim almaları sağlanacaktır.</p> <p>S3. Okulda düzenlenen münazara, panel vb. etkinlikler vasıtasıyla öğrencilerin dili kullanma ve kendilerini ifade etme becerileri geliştirilecektir.</p> <p>S4. Öğrencilerin kitap okumasını teşvik etmek için etkinlikler düzenlenecektir.</p> <p>S5. Okul içinde makale, kompozisyon yazma, resim yapma vb. yarışmalar düzenlenecek ve öğrencilerin ödüllendirilmesi sağlanacaktır.</p> <p>S6. Derslerde proje tabanlı yöntem kullanılarak öğrencilerin analiz, sentez ve değerlendirme becerilerinin geliştirilmesi sağlanacaktır.</p> <p>S7. Her bir öğrencinin hazırbulunuşluk seviyesine uygun en az bir proje ve etkinliğe katılması sağlanacaktır.</p>
<b>Maliyet Tahmini</b>	20.000 tl
<b>Tespitler</b>	<ul style="list-style-type: none"> <li>• Okul bünyesinde açılan DYK kurslarının etkililiği ve ders başarıları ile üst öğrenime katkısı takip edilecek, aksayan yönlerle ilişkin geliştirici çalışmalar yapılması</li> <li>• Sınav kaygısını azaltmaya yönelik RAM ile ortaklaşa çalışmalar yapılması</li> <li>• Okur-Yazar buluşma sıklığının artırılması</li> <li>• Her öğrencinin en az bir etkinliğe katılmasının sağlanması</li> </ul>
<b>İhtiyaçlar</b>	<ul style="list-style-type: none"> <li>• Kartal Münazara, MUN, Fikir Çalıştayı, Meclis Simülasyonu gibi ulusal etkinliklerin artırılması.</li> </ul>

<b>Amaç</b>	A2. Öğrencilerin hayata ve geleceğe erdemli bir şekilde hazırlanması için bilgi, beceri, tutum ve davranış kazanmaları sağlanacaktır.								
<b>Hedef</b>	H2.2. Öğrencilerin ilgi, beceri ve yetenekler geliştirilerek üst öğrenime yerleşen öğrenci oranını artırmak								
<b>Performans Göstergeleri</b>	<b>Hedefe Etkisi*</b>	<b>Başlangıç Değeri**</b>	<b>1. Yıl</b>	<b>2. Yıl</b>	<b>3. yıl</b>	<b>4. Yıl</b>	<b>5. Yıl</b>	<b>İzleme Sıklığı</b>	<b>Rapor Sıklığı</b>
PG2.2.1. Bir üst öğrenime yerleşen öğrenci oranı	40	92						6 ay	12 ay
PG2.2.3. Kariyer rehberliği faaliyetlerine katılan dair ulaşılan öğrenci sayısı	10	300						6 ay	12 ay
PG2.2.4. Tercih danışmanlığı faaliyetlerinde yararlanan öğrenci sayısı	10	150						6 ay	12 ay
PG2.2.5. Kariyer rehberliği kapsamında yapılan faaliyet sayısı	10	20						6 ay	12 ay
PG 2.2.6 Yüksek Öğretim Kurumları Sınavlarında (TYT)-AYT' de ilk 500-1000-5000-10000'de yer alan öğrenci sayısı	15	141						6 ay	12 ay
PG 2.2.7 Yüksek Öğretim Kurumları Sınavlarında (AYT) ilk 500-1000-5000-10000 'de yer alan öğrenci sayısı	15	118						6 ay	12 ay
<b>Koordinatör Birim</b>	Müdür Yardımcısı								
<b>İş birliği Yapılacak Birimler</b>	Rehberlik Servisi, DYK Koordinatörlüğü								
<b>Riskler</b>	Sınav kaygısı								
<b>Stratejiler</b>	<p>S1. Destekleme ve yetiştirme kurslarıyla öğrencilerin genel derslerdeki yeterlilikleri artırılabacaktır.</p> <p>S2. Öğrencilere yönelik bakanlığın hazırlamış olduğu dijital platformlar aracılığı ile yüz yüze eğitime destek olmak üzere uzaktan eğitim imkânları oluşturulacaktır.</p> <p>S3. Öğrencileri ilgi, yetenek ve ihtiyaçları doğrultusunda bir üst öğrenim programına hazırlayacak mesleki ve eğitsel rehberlik faaliyetleri yürütülecektir.</p> <p>S4 Üniversitelerle iş birliği yaparak öğrencilerimizin yükseköğretimi tanımlarını, üniversitelerin imkanlarından yararlanabilmeleri artırılması sağlanacaktır.</p> <p>S5 Kariyer rehberliği kapsamında yapılan faaliyet (panel, mezun buluşmaları, lisans programları tanıtımları v.b) sayıları artırılabacaktır.</p>								
<b>Maliyet Tahmini</b>	25.000 tı								
<b>Tespitler</b>	<ul style="list-style-type: none"> <li>Kariyer rehberliği kapsamının genişletilmesi</li> <li>Rehberlik servisinin etkinliğinin artırılması</li> <li>Her öğrenciye özel rehberlik yapılması</li> </ul>								
<b>İhtiyaçlar</b>	<ul style="list-style-type: none"> <li>Rehber Öğretmen sayısının artırılması</li> </ul>								

<b>Amaç</b>	A2. Öğrencilerin hayata ve geleceğe erdemli bir şekilde hazırlanması için bilgi, beceri, tutum ve davranış kazanmaları sağlanacaktır.								
<b>Hedef</b>	H2.4. Öğrencilerin ulusal/uluslararası projelere katılım oranları ve hareketlilik sayısı yükselterek beceri temelli yabancı dil öğrenme yeterlilikleri artırılabacaktır.								
<b>Performans Göstergeleri</b>	<b>Hedefe Etkisi*</b>	<b>Başlangıç Değeri**</b>	<b>1. Yıl</b>	<b>2. Yıl</b>	<b>3. yıl</b>	<b>4. Yıl</b>	<b>5. Yıl</b>	<b>İzleme Sıklığı</b>	<b>Rapor Sıklığı</b>
PG2.4.1. Yabancı dil öğrenme yeterliklerini geliştirmeye yönelik açılacak kurs sayısı	20	4	5	6	7	8	9	6 ay	12 ay
PG2.4.2. Yabancı dil öğrenme yeterliklerini geliştirmeye yönelik açılan kurslara katılan öğrenci oranı (%)	20	13	15	16	18	19	20	6 ay	12 ay
PG2.4.3. Öğrencilere yabancı dil bilmenin önemini ve gerekliliğini anlatan seminer sayısı	20	10	12	13	14	15	16	6 ay	12 ay
PG2.4.4. Yabancı dil dersi yılsonu puan ortalaması	10	81	82	83	84	85	86	6 ay	12 ay
PG2.4.5. Ulusal ve uluslararası hareketlilik programları/ projeleri bilgilendirme toplantılarına katılım oranı (%)	10	42	44	46	48	50	54	6 ay	12 ay
PG2.4.6. Bir eğitim öğretim döneminde hazırlanan ulusal veya uluslararası proje sayısı	20	4	5	6	7	8		6 ay	12 ay
<b>Koordinatör Birim</b>	Müdür Başyardımcısı								
<b>İş birliği Yapılacak Birimler</b>	Müdür Yardımcıları, Sosyal etkinlik koordinatörleri								
<b>Riskler</b>	Kurs maliyetlerinin yüksek olması								

PG2.4.5. Ulusal ve uluslararası hareketlilik programları/ projeleri bilgilendirme toplantılarına katılım oranı (%)	10	42	44	46	48	50	54	6 ay	12 ay
PG2.4.6. Bir eğitim öğretim döneminde hazırlanan ulusal veya uluslararası proje sayısı	20	4	5	6	7	8		6 ay	12 ay
<b>Koordinatör Birim</b>	Müdür Başyardımcısı								
<b>İş birliği Yapılacak Birimler</b>	Müdür Yardımcıları, Sosyal etkinlik koordinatörleri								
<b>Riskler</b>	Kurs maliyetlerinin yüksek olması								
<b>Stratejiler</b>	<p>S1. Öğrencilerin yabancı dil öğrenme yeterliliklerini geliştirmeye yönelik kurslar açılacaktır.</p> <p>S2. Öğrencilere yabancı dil bilmenin önemini ve gerekliliğini anlatan seminerler düzenlenecektir.</p> <p>S3. Öğrencilerin yabancı dil eğitimine yönelik olarak düzenlenen konferanslara katılımları sağlanacaktır.</p> <p>S4. Yabancı dil eğitimine yönelik dijital içerikler ve platformlardan haberdar olmaları sağlanacaktır.</p> <p>S5. Yabancı dil eğitimini destekleyen uluslararası projelerin ve hareketliliklerin tanıtımını yaparak öğretmen ve öğrencinin motivasyonu sağlanacaktır.</p> <p>S6. Duvar panoları, afişler, vb. uygulamalarla okulun fiziki alanlarında yabancı dilin yazılı olarak ön plana çıkartılması sağlanacaktır.</p> <p>S7. Tüm Kademelerdeki öğrencilere pratik yapma imkânı sağlayan materyallerin bulunduğu yabancı dil sınıfıya da atölyesi oluşturulacaktır.</p> <p>S8. Yabancı dil etkinlikleri kapsamında öğrenci kulüpleri oluşturulacaktır.</p>								
<b>Maliyet Tahmini</b>	15.000 tl								
<b>Tespitler</b>	<p>Dil becerisi zayıf öğrencilerin açılan kurslara katılımının sağlanması</p> <p>Dijital içeriklerin müfredata uygun olarak hazırlanmış olması</p> <p>Yabancı dil köyleri oluşturularak yurt dışı bağımlılığının minimize edilmesi</p>								
<b>İhtiyaçlar</b>	Atölyelere gerekli malzemelerin sağlanması								

## TEMA III: Kurumsal Kapasite

<b>Amaç</b>	A3. Okulların kurumsal kapasite ve yeterlilikleri verimli ve sürdürülebilir bir şekilde geliştirilecektir.								
<b>Hedef</b>	H3.1. Okulun fiziki mekânları ihtiyaç ve hedefleri doğrultusunda iyileştirilmesi sağlanacaktır.								
<b>Performans Göstergeleri</b>	<b>Hedefe Etkisi*</b>	<b>Başlangıç Değeri**</b>	<b>1. Yıl</b>	<b>2. Yıl</b>	<b>3. yıl</b>	<b>4. Yıl</b>	<b>5. Yıl</b>	<b>İzleme Sıklığı</b>	<b>Rapor Sıklığı</b>
PG3.1.1. İyileştirilen fiziki mekân (derslik, spor salonu, kütüphane, pansiyon vb.) sayısı	30	2	1	1	1	1	1	6 ay	12 ay
PG3.1.2. Fiziksel mekanların temizlik ve hijyenine ilişkin memnuniyet oranı (%)	40	87	88	89	90	91	92	6 ay	12 ay
PG3.1.3. Altyapı ve donatım eksikliği bulunan fiziksel birim sayısı	30	3	1	1	1	1	1	6 ay	12 ay
<b>Koordinatör Birim</b>	Okul Müdürü								
<b>İş birliği Yapılacak Birimler</b>	Okul aile birliği								
<b>Riskler</b>	İnşaat sürelerinin uzaması ve bu sürede eğitim öğretime devam ediliyor olması								
<b>Stratejiler</b>	<p>S1. Okulun fiziki mekânlarının durum tespiti yapılacak ve iyileştirilme için önceliklendirilmiş bir plan doğrultusunda çalışmalar yapılacaktır.</p> <p>S2. Fiziki mekânların iyileştirilmesi için kamu idareleri, belediyeler ve işverenlerle iş birlikleri yapılacaktır. S3. Bilişim altyapısını güçlendirme çalışmaları yapılacaktır.</p> <p>S4. Temizlik ve hijyen memnuniyet düzeyi belirlemek için anketler uygulanarak yapılacak değerlendirmeler sonucunda gerekli tedbirler alınacaktır.</p>								
<b>Maliyet Tahmini</b>	50.000 tl								
<b>Tespitler</b>	<p>Okul yemekhanesinin ihtiyaca cevap verememesi</p> <p>Islak zeminlerin ömrünü tamamlamış olması ve tadilatın gerekli olması</p>								
<b>İhtiyaçlar</b>	<p>Yemekhane ve A Blok ıslak zeminlerin tadilatının yapılması</p> <p>Yemekhanenin ihtiyaca cevap verebilecek şekilde yeniden yapılması</p> <p>Kapalı spor salonunun çatı ve Zemin tadilatının yapılması</p>								

<b>Amaç</b>	A3. Okulların kurumsal kapasite ve yeterlilikleri verimli ve sürdürülebilir bir şekilde geliştirilecektir.								
<b>Hedef</b>	H3.2. Okul yöneticilerinin ve öğretmenlerin mesleki gelişimleri ve motivasyonları güçlendirilecektir.								
<b>Performans Göstergeleri</b>	<b>Hedefe Etkisi*</b>	<b>Başlangıç Değeri**</b>	<b>1. Yıl</b>	<b>2. Yıl</b>	<b>3. yıl</b>	<b>4. Yıl</b>	<b>5. Yıl</b>	<b>İzleme Sıklığı</b>	<b>Rapor Sıklığı</b>
PG3.2.1. Hizmet içi eğitim alan yönetici oranı(%)		100	100	100	100	100	100	6 ay	12 ay
PG3.2.2. Hizmet içi eğitim alan öğretmen oranı (%)		100	100	100	100	100	100	6 ay	12 ay
PG3.2.3. Uzaktan hizmet içi eğitime katılan öğretmen oranı (%)		100	100	100	100	100	100	6 ay	12 ay
<b>Koordinatör Birim</b>	Müdür Başyardımcısı								
<b>İş birliği Yapılacak Birimler</b>	Müdür Yardımcıları								
<b>Riskler</b>	Öğretmenlerin iş yoğunluğu Eğitime yönelik bildirimler DYS üzerinden geldiği için öğretmenlerin gözünden kaçabilme ihtimali								
<b>Stratejiler</b>	S1. Okul yöneticilerinin ve öğretmenlerin mesleki gelişim ihtiyaçları tespit edilerek, bu ihtiyaçları gidermeye yönelik bir mesleki gelişim planı hazırlanacaktır. S2. Okul yöneticilerinin ve öğretmenlerin uzaktan hizmet içi eğitimlere katılmaları teşvik edilecektir. S3. Okul personelinin motivasyon, iş doyum ve kurumsal bağlılık düzeylerini artıracak çalışmalar yapılacaktır.								
<b>Maliyet Tahmini</b>	10.000 tl								
<b>Tespitler</b>	Yıllık plan yapılabilmesi için dönem başında zümre başkanları ile çalıştay yapılması DYS yazılarının diğer iletişim kanalları ile öğretmenlere iletilmesi								
<b>İhtiyaçlar</b>	Çalıştay için mekan ihtiyacı								

<b>Amaç</b>	<b>A3. Okulun amaçlarına ulaşmasını sağlayacak kurumsal imkân ve yetkinlikler verimli ve sürdürülebilir bir şekilde geliştirilecektir.</b>								
<b>Hedef</b>	<b>H3.3. Eğitim ve öğretimin sağlıklı ve güvenli bir ortamda gerçekleştirilmesi için okul sağlığı ve güvenliği geliştirilecektir</b>								
<b>Performans Göstergeleri</b>	<b>Hedefe Etkisi*</b>	<b>Başlangıç Değeri**</b>	<b>1. Yıl</b>	<b>2. Yıl</b>	<b>3. yıl</b>	<b>4. Yıl</b>	<b>5. Yıl</b>	<b>İzleme Sıklığı</b>	<b>Rapor Sıklığı</b>
PG3.3.1. Okulda yaşanan kaza sayısı	5	10	9	8	7	6	5	6 ay	12 ay
PG3.3.2. Bağımlılıkla mücadele ile ilgili konularda eğitim alan öğrenci, öğretmen ve veli oranı (kırılım yapılacak)	10	83	84	86	88	89	90	6 ay	12 ay
PG3.3.3.Akran zorbalığı ve siber zorbalıkla ilgili konularda eğitim alan öğrenci ve öğretmen sayısı (kırılım yapılacak)	10	100	100	100	100	100	100	6 ay	12 ay
PG3.3.4. Sağlıklı beslenme ve obezite ile ilgili konularda verilen eğitim alan öğrenci, öğretmen ve veli oranı (kırılım yapılacak)	10	45	48	50	52	54	56	6 ay	12 ay
PG3.3.5. Hijyen, gıda güvenliği, bulaşıcı hastalıklar ile ilgili konularda verilen eğitim alan öğrenci, öğretmen ve veli oranı (kırılım yapılacak)	10	75	80	82	84	87	90	6 ay	12 ay
PG3.3.6. Disiplin kuruluna sevk edilen olay sayısı	10	8	4	3	2	1	0	6 ay	12 ay
PG3.3.7. Afete hazırlık eğitimlerine katılan öğrenci ve öğretmen sayısı (kırılım yapılacak)	10	783	783	783	783	783	783	6 ay	12 ay
PG3.3.8. İlk yardım eğitimlerine katılan öğrenci ve öğretmen sayısı (kırılım yapılacak)	10	84	84	84	84	84	84	10	12 ay
PG3.3.9 Sivil savunma eğitimlerine katılan öğrenci ve öğretmen sayısı (kırılım yapılacak)	10	12	14	16	18	20	22	6 ay	12 ay
PG3.3.10. Afet ve acil durum tatbikat sayısı	15	4	4	4	4	4	4	6 ay	12 ay

<b>Koordinatör Birim</b>	Müdür Yardımcıları
<b>İş birliği Yapılacak Birimler</b>	Sivil savunma kulübü,
<b>Riskler</b>	Okulumuzun pansiyonlu okul olması
<b>Stratejiler</b>	<p>S1. Öğrenci, öğretmen ve velilerde farkındalık oluşturmak için bağımlılıkla mücadele, akran zorbalığı, siber zorbalık, sağlıklı beslenme ve obezite, hijyen, bulaşıcı hastalıklar ve gıda güvenliği gibi konularda alan uzmanları ile iş birliğinde eğitimler düzenlenecektir.</p> <p>S2. Okulda yaşanan disiplin olaylarının nedeni rehber öğretmen koordinasyonunda sınıf rehber öğretmeni ve öğrencilerin diğer öğretmenleriyle iş birliğinde tespit edilerek bu konuda çalışmalar yapılarak öğrencilerin ve velilerin farkındalıkları artırılacaktır.</p> <p>S3. Başarılı ve örnek davranış sergileyen öğrencilerin onur belgesiyle ödüllendirilmesi ve bu öğrencilerin diğer öğrencilere örnek olması sağlanacaktır.</p> <p>S4. Doğa, insan ve teknoloji kaynaklı (deprem, sel, heyelan, yangın, çığ ve salgın hastalıklar vd.) afetlere karşı gerekli tedbirlerin alınması için çalışmalar yapılacaktır.</p> <p>S5. Doğa, insan ve teknoloji kaynaklı (deprem, sel, heyelan, yangın, çığ ve salgın hastalıklar vd.) konularında alan uzmanları ile iş birliğinde öğretmen, öğrenci ve velilere farkındalık eğitimleri verilecektir.</p> <p>S6. Sivil savunma alanında öğrenci kulüp faaliyetleri kapsamında etkinlikler düzenlenecektir.</p> <p>S7. Okulun afet ve acil durum eylem planının güncel tutulması sağlanacaktır.</p> <p>S8. Afet ve acil durum tatbikatları düzenlenecektir.</p>
<b>Maliyet Tahmini</b>	5.000 tl
<b>Tespitler</b>	Tatbikatların uzman ekipler tarafından yaptırılmaları Disiplin konularında veli işbirliğine gidilmeli
<b>İhtiyaçlar</b>	Kuurlar tarafından yeterli ekipman ve uzman ekibin okullara yönlendirilmesi



<b>Amaç</b>	<b>A3. Okulun amaçlarına ulaşmasını sağlayacak kurumsal imkân ve yetkinlikler verimli ve sürdürülebilir bir şekilde geliştirilecektir.</b>								
<b>Hedef</b>	<b>H3.4. İklim değişikliğinin olumsuz etkilerini azaltmak ve çevresel sürdürülebilirliği sağlamak için tasarruf tedbirleri kapsamında enerji verimliliği artırılabilecektir.</b>								
<b>Performans Göstergeleri</b>	<b>Hedefe Etkisi*</b>	<b>Başlangıç Değeri**</b>	<b>1. Yıl</b>	<b>2. Yıl</b>	<b>3. yıl</b>	<b>4. Yıl</b>	<b>5. Yıl</b>	<b>İzleme Sıklığı</b>	<b>Rapor Sıklığı</b>
PG3.4.1. Elektrik tüketimi (kw)	20	582841	570000	56000	55000	54000	530000	6 ay	12 ay
PG3.4.2. Su tüketim miktarı (m3)	20	13920	13000	12500	12000	11500	11000	6 ay	12 ay
PG3.4.3. Doğalgaz/akaryakıt/kömür tüketim miktarı (m3/lt/kg)	20	128869	128000	127000	126000	125000	124000	6 ay	12 ay
PG3.4.4. Bakım ve onarımı yapılan alan-tesisat sayısı/oranı	40	30	28	26	24	22	20	6 ay	12 ay
<b>Koordinatör Birim</b>	Müdür Başyardımcısı								
<b>İş birliği Yapılacak Birimler</b>	Müdür Yardımcısı, Okul Aile Birliği, Teknik Personel								
<b>Riskler</b>	Bakım ve Onarım uzmanı kişilerin tadilat yapması								
<b>Stratejiler</b>	<p>S1. Okul elektrik, su ve yakıt tüketimi miktar ve tutar olarak izlenerek tüketimi artıran unsurlar araştırılacak ve verimliliği artıracak tedbirler alınacaktır.</p> <p>S2. Tasarruf tedbirleri kapsamında enerji verimliliği ile ilgili farkındalık çalışmaları yapılacaktır.</p> <p>S3. Enerji tasarrufunun sağlanması için atölye ve laboratuvarlarda tedbir alınmasına yönelik çalışmalar yapılacaktır.</p> <p>S4. Enerji tasarrufuna yönelik proje geliştirilecektir.</p> <p>S5. Yenilenebilir enerji kaynaklarından daha fazla yararlanmak için çalışmalar yapılacaktır.</p>								
<b>Maliyet Tahmini</b>	40.000 tl								
<b>Tespitler</b>	Okulun tüm alanlarında tasarruflu aydınlatma sistemine geçilmesi Tamir ve Tadilat işlerini yapacak yeterli sayıda teknikerin olmaması								
<b>İhtiyaçlar</b>	Tekniker ihtiyacı Tamir ve tadilat için malzeme								

### 4.3 Stratejilerin Belirlenmesi

Okulumuz 2024-2028 stratejileri belirlerken;

- Paydaş analizi sonuçları,
- Önceki dönem planlarımız,
- İlçemizin planındaki stratejilere uyum,
- Maliyet
- Yasal değişiklik
- Özdeğerlendirme raporu
- Riskler
- İhtiyaçlar
- MEB stratejik plan kılavuz

gibi etkenleri ekip üyeleriyle yaptığı periyodik toplantılarda beyin fırtınası yöntemiyle belirlemiştir.

#### 4.4 Maliyetlendirme

Müdürlüğümüz 2024-2028 Stratejik Planı'nın maliyetlendirilmesi sürecindeki temel gaye, stratejik amaç, hedef ve eylemlerin gerektirdiği maliyetlerin ortaya konulması suretiyle politika tercihlerinin ve karar alma sürecinin rasyonelleştirilmesine katkıda bulunmaktır.

Bu sayede, stratejik plan ile bütçe arasındaki bağlantı güçlendirilecek ve harcamaların önceliklendirilme süreci iyileştirilecektir.

Bu temel gayeden hareketle planın tahmini maliyetlendirilmesi şu şekilde yapılmıştır:

- Hedeflere ilişkin eylemler durum analizi çalışmaları sonuçlarından hareketle birimlerin katılımlarıyla tespit edilmiştir,
- Son iki yıldaki bütçe geliri incelenmiştir, (2022-2023)
- İl milli eğitimin bütçe hesabına uygun olarak eylemlere ilişkin tahmini maliyetler belirlenmiştir,
- Eylem maliyetlerinden hareketle hedef maliyetleri belirlenmiştir,
- Hedef maliyetlerinden yola çıkılarak amaç maliyetleri belirlenmiş ve amaç maliyetlerinden de stratejik plan maliyeti belirlenmiştir.

Genel bütçe, valilikler, belediyeler ve okul aile birliklerinin yıllık bütçe artışları ve eğilimleri dikkate alındığında Müdürlüğümüzün 2024-2028 Stratejik Planı'nda yer alan stratejik amaçların gerçekleştirilebilmesi için tabloda da belirtildiği üzere beş yıllık süre için tahmini 180.000 TL'lik kaynağın elde edileceği düşünülmektedir.

Müdürlüğümüzün stratejik planında 8 hedef bulunmaktadır. Söz konusu hedeflere ilişkin bütçe dağılımları 5 yıllık olarak alttaki tabloda belirtilmiştir. Tabloda görüldüğü üzere son iki yılın gelir ve giderlerinde yaşanan artıştan hareketle hazırlanan beş yıllık maliyetlendirme sonucunda Müdürlüğümüzün tahmini olarak 180.000 TL'lik bir harcama yapacağı düşünülmektedir. Plan dönemi amaç maliyetlerine ilişkin alttaki tabloda ayrıntılı bilgiye yer verilmiştir.

**Tablo 9: Amaç ve Hedef Maliyetleri Tablosu**

AMAÇ VE HEDEF MALİYETLERİ							
Amaç/Hedef No:	2024	2025	2026	2027	2028	Toplam Maliyet	
Amaç1	Hedef1.1	3000	4000	5000	6000	5000	21000
	AMAÇ1	3000	5000	5000	2000	10000	23000
Amaç2	Hedef2.1	3000	5000	4000	3000	10000	23000
	Hedef2.2	3000	5000	3000	4000	10000	23000
	AMAÇ2	8000	8000	10000	16000	20000	58000
Amaç3	Hedef3.1	3000	5000	4000	3000	10000	23000
	Hedef3.2	3000	5000	3000	4000	10000	23000
	Hedef3.3	8000	8000	10000	16000	20000	58000
	AMAÇ3						
Amaç4	Hedef4.1	-	-	-	-	-	-
	AMAÇ4	-	-	-	-	-	-
Amaç5	Hedef5.1	2000	2000	3000	4000	5000	16000
	AMAÇ5	2000	2000	3000	4000	5000	16000
AMAÇTOPLAM		16000	27000	33000	39000	65000	180000

# 5. BÖLÜM İZLEME VE DEĞERLENDİRME

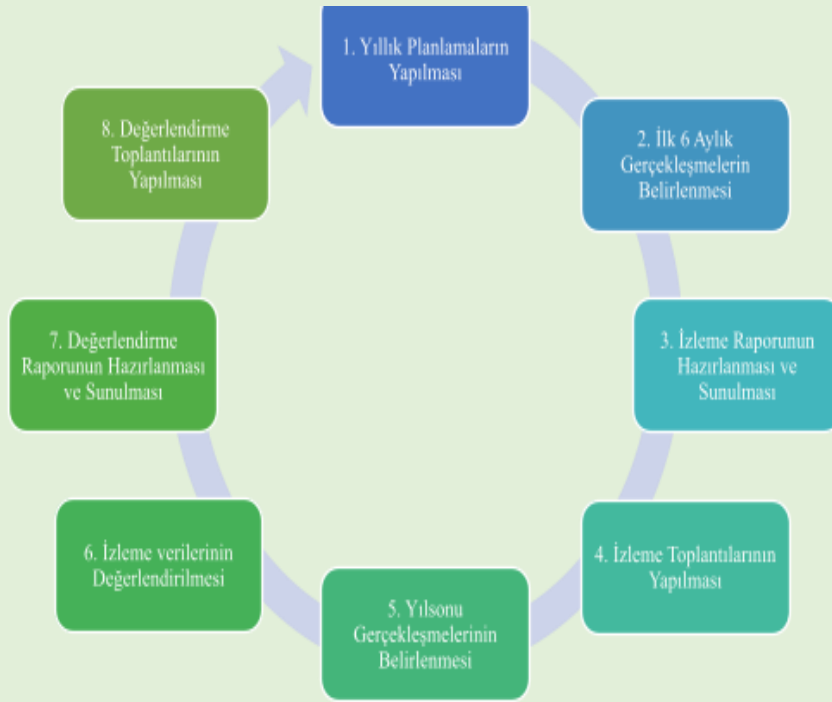


## 5 . BÖLÜM: İZLEME VE DEĞERLENDİRME

Okulumuz Stratejik Planı izleme ve değerlendirme çalışmalarında 5 yıllık Stratejik Planın izlenmesi ve 1 yıllık gelişim planının izlenmesi olarak ikili bir ayrıma gidilecektir.

Stratejik planın izlenmesinde 6 aylık dönemlerde izleme yapılacak denetim birimleri, il ve ilçe millî eğitim müdürlüğü ve Bakanlık denetim ve kontrollerine hazır halde tutulacaktır.

Yıllık planın uygulanmasında yürütme ekipleri ve eylem sorumlularıyla aylık ilerleme toplantıları yapılacaktır. Toplantıda bir önceki ayda yapılanlar ve bir sonraki ayda yapılacaklar görüşülüp karara bağlanacaktır.



Tablo 10: 2024-2028 Stratejik Plan İzleme ve Değerlendirme Tablosu

**Sevgili Öğrencimiz;**

- Bu anketin amacı, okul hakkındaki görüşlerini toplamaktır.
- Bu anket, kimlik bilgileri girilmeden yapılmalıdır.
- Okul hakkında görüşlerini yansıtan kutuya “X” işareti koyarak neler düşündüğünü öğrenmemize yardımcı olabilirsiniz.
- Anketimize katıldığınız için teşekkür ederiz.

NO	ÖĞRENCİLER İÇİN KONU BAŞLIKLARI	Kesinlikle Katılıyorum	Katılıyorum	Kararsızım	Kesinlikle Katılmıyorum	Katılmıyorum
01-	Okulda kendimi güvende hissediyorum.	( )	( )	( )	( )	( )
02-	Okul temiz ve hijyeniktir.	( )	( )	( )	( )	( )
03-	Okulun fiziki koşullarını yeterlidir.	( )	( )	( )	( )	( )
04-	Okul, yeni kabul edilen öğrencilere uygun desteği sağlar.	( )	( )	( )	( )	( )
05-	Farklı kültürlerden gelen öğrencilerin bu okulda memnuniyetle karşılanacağını düşünüyorum.	( )	( )	( )	( )	( )
06-	Öğretmenlerime ihtiyaç duyduğumda kolaylıkla görüşebilirim.	( )	( )	( )	( )	( )
07-	Okul müdürüne ihtiyaç duyduğumda kolaylıkla görüşebilirim.	( )	( )	( )	( )	( )
08-	Okul rehberlik servisinden ihtiyaçlarım doğrultusunda faydalanabiliyorum.	( )	( )	( )	( )	( )
09-	Okul meslek seçimim konusunda hedefler belirlememde ve bu hedeflere ulaşmamda yeterli rehberlik ediyor.	( )	( )	( )	( )	( )
10-	Mesleki gelişimimle ilgili yapılan etkinlikleri (seminer, okul dışı faaliyetler..) yeterli buluyorum.	( )	( )	( )	( )	( )
11-	Okulumda mesleki eğitimimi destekleyici fiziki donanım ve alt yapının yeterli olduğunu düşünüyorum.	( )	( )	( )	( )	( )
12-	Staj imkânlarından en verimli şekilde faydalanmamız için gerekli rehberlik ve yerleştirmenin doğru yapıldığını düşünüyorum.	( )	( )	( )	( )	( )
13-	Okulumda yer almam için birçok fırsat var.	( )	( )	( )	( )	( )
14-	Okul bana yeterli ders dışı etkinlik olanakları sunuyor.	( )	( )	( )	( )	( )
15-	Okul kulüpleri amacına uygun şekilde gelişimime katkı sağlıyor.	( )	( )	( )	( )	( )
16-	Öğretmenlerim sınıfta adil kurallara sahipler ve tarafsızlar.	( )	( )	( )	( )	( )
17-	Öğretmenlerim beni daha iyi performans göstermem için teşvik ediyor.	( )	( )	( )	( )	( )
18-	Öğretmenlerim derslerin işlenişinde farklı ve ilgi çekici yöntemlerle kullanır.	( )	( )	( )	( )	( )
19-	Okul kantininde yeterli ve sağlıklı yiyecekler var.	( )	( )	( )	( )	( )
20-	DYK'leri yeterli buluyorum.	( )	( )	( )	( )	( )
21-	Sınav ve ödevlerin beni değerlendirmek için adil ve yeterli olduğunu düşünüyorum.	( )	( )	( )	( )	( )
22-	Okulda düzenlenen sanatsal ve kültürel faaliyetler yeterlidir.	( )	( )	( )	( )	( )
23-	Okulda öğrencilerin görüşleri dikkate alınır.	( )	( )	( )	( )	( )

**Kıymetli Öğretmenimiz;**

- Bu anketin amacı, okul/kurum çalışmaları hakkındaki görüşlerinizi almaktır.
- Bu ankette kimlik bilgileri yer almaz.
- Lütfen okul hakkındaki görüşlerinizi en iyi yansıtan kutuya “X” işareti koyarak belirtiniz.
- Anketimize katıldığınız için teşekkür ederiz.

### Kıymetli Velimiz;

- Bu anketin amacı, okul/kurum çalışmaları hakkındaki görüşlerinizi almaktır.
- Bu ankette kimlik bilgileri yer almaz.
- Lütfen okul/kurum hakkındaki görüşlerinizi en iyi yansıtan kutuya “X” işareti koyarak belirtiniz.
- Anketimize katıldığınız için teşekkür ederiz.

NO	ÖĞRETMENLER İÇİN KONU BAŞLIKLARI	Kesinlikle Katılıyorum	Katılıyorum	Kararsızım	Kesinlikle Katılmıyorum	Katılmıyorum
01-	Okulun misyonu ve vizyonunu tam olarak anlıyorum.	( )	( )	( )	( )	( )
02-	Okulda eğitim ve yönetim kalitesi sürekli olarak gelişiyor.	( )	( )	( )	( )	( )
03-	Okul temiz ve hijyeniktir.	( )	( )	( )	( )	( )
04-	Okul, öğrencilerin ve personelin güvenliğini sağlamak için uygun güvenlik önlemleri alır.	( )	( )	( )	( )	( )
05-	Okul, yeni kabul edilen öğrencilere uygun desteği sağlar.	( )	( )	( )	( )	( )
06-	Okulumuz mesleki yeterliliğimi geliştirmek için eğitim fırsatları sunuyor.	( )	( )	( )	( )	( )
07-	Okul yönetimlerimiz öğretmenleri etkin bir şekilde yönlendirir.	( )	( )	( )	( )	( )
08-	Okulumuz, öğrencilerin öğrenme ilgisini uyandıracak bir öğrenme ortamı oluşturmuştur.	( )	( )	( )	( )	( )
09-	Etkili bir öğretmen olmak için ihtiyaç duyduğum kaynaklara erişimim var.	( )	( )	( )	( )	( )
10-	Bana sunulan kaynakları kullanmak için gerekli eğitime sahibim.	( )	( )	( )	( )	( )
11-	Okulumuzun, farklı ihtiyaçları olan öğrencileri desteklemek için etkin bir politikası vardır.	( )	( )	( )	( )	( )
12-	Okulumuz müfredat uygulamasını etkin bir şekilde izler.	( )	( )	( )	( )	( )
13-	Okulumuz, velilere uygun etkinlikler düzenlemektedir.	( )	( )	( )	( )	( )
14-	Diğer öğretmenlerle iş birliği yaparım.	( )	( )	( )	( )	( )
15-	Okul personeli arasında dostane bir ilişki sürdürülür.	( )	( )	( )	( )	( )
16-	Takım ruhumuz ve moralimiz yüksek.	( )	( )	( )	( )	( )
17-	Okulumuza aidiyet hissediyorum.	( )	( )	( )	( )	( )

NO	VELİLER İÇİN KONU BAŞLIKLARI	Kesinlikle Katılıyorum	Katılıyorum	Kararsızım	Kesinlikle Katılmıyorum	Katılmıyorum
		( )	( )	( )	( )	( )
01-	Okulun misyonu ve vizyonunu tam olarak anlıyorum.	( )	( )	( )	( )	( )
02-	Okulda eğitim ve yönetim kalitesi sürekli olarak gelişiyor.	( )	( )	( )	( )	( )
03-	Okul temiz ve hijyeniktir.	( )	( )	( )	( )	( )
04-	Okul, öğrencilerin ve personelin güvenliğini sağlamak için uygun güvenlik önlemleri alır.	( )	( )	( )	( )	( )
05-	Okul, yeni kabul edilen öğrencilere uygun desteği sağlar.	( )	( )	( )	( )	( )
06-	Okul, çocuğumun okumaya olan ilgisini geliştirmesine yardımcı olabilir.	( )	( )	( )	( )	( )
07-	Okul çocuğumun öğrenme ilgisini güçlendiriyor.	( )	( )	( )	( )	( )
08-	Okul çocuğumun ahlaki gelişimini teşvik edebilir.	( )	( )	( )	( )	( )
09-	Okulda kullanılan değerlendirme yöntemleri çocuğumun gelişimini tüm yönleriyle anlamama yardımcı oluyor.	( )	( )	( )	( )	( )
10-	Okul, çocuğumun öğrenme performansı ve gelişimi hakkında beni iyi bilgilendiriyor.	( )	( )	( )	( )	( )
11-	Okul çocuğuma duygusal rahatsızlık ve öğrenme güçlükleri ile karşılaştığında yeterli desteği ve rehberlik sağlar.	( )	( )	( )	( )	( )
12-	Öğretmenlerin benimle iletişim kurma yöntemlerinden memnunum.	( )	( )	( )	( )	( )
13-	Herhangi bir problem durumunda müdür endişelerime cevap veriyor.	( )	( )	( )	( )	( )
14-	Okulda, velilerin ihtiyaçlarına uygun eğitim faaliyetleri düzenlenir.	( )	( )	( )	( )	( )
15-	Okul, çocukların gelişimini desteklemek için velilerle iyi bir ilişki kurar.	( )	( )	( )	( )	( )
16-	Okul, aktif veli katılımını teşvik eder.	( )	( )	( )	( )	( )
17-	Okulun veli etkinliklerine aktif olarak katılıyorum.	( )	( )	( )	( )	( )
18-	Bir veli olarak okula aidiyet hissediyorum.	( )	( )	( )	( )	( )
19-	Çocuğumun ev ödevlerini tamamlamasını sağladım.	( )	( )	( )	( )	( )
20-	Çocuğumu okumaya teşvik ederim.	( )	( )	( )	( )	( )
21-	Çocuğumun her gün okula gitmesini sağladım.	( )	( )	( )	( )	( )
22-	Çocuğumun eğitiminde aktif bir ortağım.	( )	( )	( )	( )	( )



**ŞEHİT POLİS KEMAL TOSUN ANADOLU LİSESİ MÜDÜRLÜĞÜ 2024-2028  
STRATEJİK PLAN ÜST KURULU**

5018 Sayılı Kamu Mali Yönetimi ve Kontrol Kanunu ve Millî Eğitim Bakanlığı'nın 06.10.2022 tarihli ve 2022/21 sayılı Genelgesi doğrultusunda "Stratejik Plan Hazırlama Ekibi" tarafından hazırlanan Şehit Polis Kemal Tosun Anadolu İmam Hatip Lisesi Müdürlüğü 2024-2028 Stratejik Planı incelenerek 25/04/2024 tarihinde Stratejik Plan Üst Kurulunca onaylanmıştır.

**Muhammet Ali ERBİR**  
**Okul Müdürü**